

Intézmény neve: **Kaposvári SZC Dráva Völgye Technikum
és Gimnázium**

Intézmény címe: 7570 Barcs, Szent László u. 13.

TŰZVÉDELMI SZABÁLYZAT

2021. év

TARTALOMJEGYZÉK

1. A Szabályzat hatálya, általános rendelkezések	4
1. 1. A szabályzat hatálya:	4
1. 1. 1. Területi hatály:	4
1. 1. 2. Személyi hatály:	4
1. 1. 3. Tárgyi hatály:	4
1. 1. 4. Időbeli hatály:	4
1. 2. Az intézmény tűzvédelmi feladatai:	5
2. Tűzvédelmi ügyrend	6
2. 1. A tűzvédelmi feladatokat ellátó személyek feladatai és kötelezettségei	6
2. 1. 1. Kaposvári SZC Kancellárjának tűzvédelmi feladatai	6
2. 1. 2. Igazgató általános tűzvédelmi feladatai	6
2. 1. 3. Igazgató helyettes tűzvédelmi feladatai	7
2. 1. 4. Szakmai igazgatóhelyettes tűzvédelmi feladatai	7
2. 1. 5. Gazdasági ügyintéző tűzvédelmi feladatai	7
2. 1. 6. Karbantartó tűzvédelmi feladatai	7
2. 1. 7. Gondnok tűzvédelmi feladatai	8
2. 1. 8. Portás általános tűzvédelmi feladatai	9
2. 1. 9. Alkalmazottak általános tűzvédelmi feladatai	10
2. 2. A tűzvédelmi szervezet feladataira, felépítésére, működésére és irányítási rendjére, valamint finanszírozására vonatkozó szabályok	11
2. 2. 1. A tűzvédelmi szolgáltató feladatai	11
2. 2. 2. A tűzvédelmi feladatok finanszírozása	11
3. Az építményekre, szabadterekre vonatkozó eseti tűzvédelmi használati szabályok, előírások	12
3. 1. Az anyagok tűzveszélyességi osztálya	12
3. 1. 1. Fokozottan tűz- vagy robbanásveszélyes osztályba tartozik:	12
3. 1. 2. Mérsékelt tűzveszélyes osztályba tartozik:	13
3. 1. 3. Nem tűzveszélyes osztályba tartozik	13
3. 2. Az épület, önálló épületrész mértékadó kockázati osztályának meghatározása	14
3. 2. 1. A tűzvédelmi követelményeket befolyásoló kockázat megállapításához meg kell határozni	14
3. 2. 2. A kockázati egység lehet	14
3. 2. 3. A kockázati egység kiterjedésének meghatározása során figyelembe kell venni	14
3. 2. 4. A kockázati egység kockázati osztályának meghatározása:	14
3. 3. Tűzvédelmi használati szabályok	15
3. 3. 1. Tűzvédelmi Műszaki Megfelelőségi Kézikönyv	15
3. 3. 2. Általános tűzvédelmi használati szabályok	15
3. 3. 3. Az egyes helyiségekre vonatkozó tűzvédelmi használati szabályok	17
3. 3. 3. 1. Tanterem tűzvédelmi használati szabályai	17
3. 3. 3. 2. Irodák, tanári szoba tűzvédelmi használati szabályai	17
3. 3. 3. 3. Folyosó, előtér, szélfogó, közlekedő, lépcsők tűzvédelmi használati szabályai	18
3. 3. 3. 4. Tárolók, szertár, raktár tűzvédelmi használati szabályai	18
3. 3. 3. 5. WC, mosdó tűzvédelmi használati szabályai	19
3. 3. 3. 6. Kazánház tűzvédelmi használati szabályai	20
3. 3. 3. 7. Számítástechnika terem, szerver szoba használati szabályai	20
3. 3. 3. 8. Öltöző tűzvédelmi használati szabályai	21
3. 3. 3. 9. Tornaterem tűzvédelmi használati szabályai	21
3. 3. 3. 10. Tornaterem (Középrigóc) tűzvédelmi használati szabályai	21
3. 3. 3. 11. Könyvtár tűzvédelmi használati szabályai	22
3. 3. 3. 12. Aula (főépület) tűzvédelmi használati szabályai	22
3. 3. 3. 13. Aula (labor épület) tűzvédelmi használati szabályai	23
3. 3. 3. 14. Kémiai terem és szertár tűzvédelmi használati szabályai	23
3. 3. 3. 15. Tanműhely tűzvédelmi használati szabályai	24
3. 3. 3. 16. Gépjármű tároló tűzvédelmi használati szabályai	26
3. 3. 3. 17. Karbantartó műhely tűzvédelmi használati szabályai	26
3. 3. 3. 18. Kiállítótér, gyűjteményterem tűzvédelmi használati szabályai	27
3. 3. 3. 19. Hálószoba, pihenő szoba tűzvédelmi használati szabályai	28
4. A tevékenységre vonatkozó tűzvédelmi használati szabályok	29

4. 1. Tűzveszélyes tevékenység	29
4. 2. Dohányzás	30
4. 3. Tárolás szabályai.....	30
4. 4. A fokozottan tűz- vagy robbanásveszélyes osztályba tartozó anyagok tárolási előírásai.....	30
4. 5. Tűzoltási út, terület, közlekedési, menekülési és egyéb utak	31
4. 6. Tüzelő-, fűtőberendezések	32
4. 7. Szellőztetés	33
4. 8. Csatornahálózat	33
4. 9. Villamos berendezés.....	33
4. 10. Beépített tűzjelző és beépített oltóberendezés, tűzoltó készülék, felszerelés	34
4. 11. Járművek	36
5. Külső munkavállalókra és bérlőkre vonatkozó tűzvédelmi szabályok.....	37
5. 1. Külső munkavállalókra, az épület külső használatára vonatkozó tűzvédelmi szabályok	37
5. 2. Bérlőkre, bérleményre, bérleti szerződésre vonatkozó tűzvédelmi szabályok	37
6. A tevékenység helyszínét képező és 50 főnél nagyobb befogadó-képességű helyiséget tartalmazó önálló rendeltetési egység vagy önálló rendeltetési egységen belüli, helyiségcsoport (építményrész) kiürítési számítása és megengedett maximális befogadóképessége.....	38
6. 1. Aula	38
6. 2. Tornaterem	39
6. 3. Aula (Labor épület).....	41
6. 4. Tornaterem (Középrigóc).....	42
7. Az alkalmoszerű tűzveszélyes tevékenység végzése	43
8. Tűzvédelmi oktatás, a munkavállalókra vonatkozó tűzvédelmi képesítési követelmények, valamint a tűzvédelmi szakvizsgára kötelezett munkakörök, foglalkozási ágak	44
8. 1. Tűzvédelmi oktatás	44
8. 1. 1. Általános tűzvédelmi oktatás.....	44
8. 1. 2. Beépített tűzjelző berendezés kezelésével kapcsolatos oktatás.....	45
8. 2. A munkavállalókra vonatkozó tűzvédelmi képesítési követelmények	45
8. 3. Tűzvédelmi szakvizsgához kötött munkakörök, tevékenységek	45
9. Ellenőrzés, karbantartás, felülvizsgálat	46
10. A munkavállalóknak a tűzjelzéssel, a tűzoltással, műszaki mentéssel kapcsolatos feladatai	47
10. 1. A tűzjelzés eszközei, módszerei	47
10. 2. A tűzoltás, műszaki mentés során végzendő feladatok:	47
11. Az erdők tűz elleni védelme (A 4/2008. (VIII. 1.) ÖM r. alapján).....	49
11. 1. Tűzesetek megelőzése.....	49
11. 2. Tűzveszélyes üzemi tevékenység	49
11. 3. Fokozott tűzveszély időszakára vonatkozó szabályok.....	50
11. 4. Tűzoltás	51
12. A beépített automatikus tűzjelző berendezés ellenőrzésével, üzemeltetésével kapcsolatos üzembentartói feladatok.....	52
13. Tűzriadó Terv.....	53
A tűzvédelmi szabályzat készítéséről szóló 30/1996. (XII. 6.) BM rendelet alapján.....	53
14. Hatályba léptető rendelkezések.....	54

A **Tűzvédelmi Szabályzat** az intézmény belső szabályzata melynek célja, hogy a munkáltató tevékenységi körével, a használattal összefüggő veszélyhelyzetek megelőzésének és elhárításának szervezeti, technikai feltételeit, valamint a biztonságos működést, a munkaszervezet belső tűzvédelmi viszonyait szabályozza.

A jelen **Tűzvédelmi Szabályzat** a tűz elleni védekezésről, a műszaki mentésről és a tűzoltóságról szóló **1996. Évi XXXI. törvény 19.§**, valamint a tűzvédelmi szabályzat készítéséről szóló **30/1996. (XII. 6.) BM.** rendeletben, foglaltak alapján készült. A szabályzat előírásai összhangban vannak a **30/2019.(VII.26.) BM** rendelettel módosított **54/2014. (XII. 5.) BM** rendelettel kiadott **Országos Tűzvédelmi Szabályzat előírásaival**.

1. A Szabályzat hatálya, általános rendelkezések

1. 1. A szabályzat hatálya:

1. 1. 1. Területi hatály:

- Kiterjed az intézmény székhelyére:
 - Kaposvári SZC Dráva Völgye Technikum és Gimnázium,
7570 Barcs, Szent László u. 13.
- Kiterjed az intézmény telephelyére:
 - Középrigóci telephely,
7570 Barcs, Latinka u. 13.
- Kiterjed az intézmény gépjárműveire.

1. 1. 2. Személyi hatály:

- Kiterjed az intézmény valamennyi foglalkoztatottjára, az intézményben tanulókra, vendégekre, látogatókra, a munkavégzésre irányuló munkaviszonyban, vagy egyéb munkajogviszonyban álló személyekre, más szervezet dolgozóira, amennyiben az iskola létesítményeiben, területén, megbízás, vállalkozás vagy egyéb szerződés alapján munkát vagy azzal összefüggő tevékenységet végez.

1. 1. 3. Tárgyi hatály:

- Az intézmény teljes tevékenységi körére terjed ki.

1. 1. 4. Időbeli hatály:

- 2021. szeptember 03.-tól határozatlan időre szól. Egyúttal hatályát veszti minden korábbi Szabályzat és módosításuk.

1. 2. Az intézmény tűzvédelmi feladatai:

Az intézménynek az épületek megvalósításával, üzemeltetésével összhangban gondoskodnia kell a jogszabályokban és szabványokban meghatározott tűzvédelmi követelmények megtartásáról, valamint a tevékenységi körével kapcsolatos veszélyhelyzetek megelőzésének és elhárításának feltételeiről.

Az intézmény köteles:

- A közvetlen tűzvédelmét szolgáló - jogszabályban, szabványban, hatósági határozatban előírt - tűzvédelmi berendezést, készüléket, felszerelést, technikai eszközöket állandóan üzemképes állapotban tartani, időszaki ellenőrzésükről, valamint az oltóvíz és egyéb oltóanyagok biztosításáról gondoskodni.
- A tűzoltóság részére a tűz oltására, a műszaki mentésre szolgáló felkészítés érdekében - előzetes egyeztetés alapján - a helyszíni gyakorlatok megtartását lehetővé tenni és abban közreműködni.
- A tüzesetek megelőzésének és oltásának, valamint a műszaki mentésnek jogszabályokban meghatározott feltételeit, valamint a tűzvédelmi ellenőrzés lehetőségét biztosítani.
- Gondoskodni arról, hogy a munkavállalók a jogszabályokban meghatározott előírások szerint végezzék a tevékenységüket vagy a létesítmény, építmény, helyiség igénybe vevői a tűzvédelmi szabályzatban foglaltakat megismerjék és megtartsák.
- Megfelelő szervezettel, tűzvédelmi szakképesítéssel rendelkező személlyel, illetve szolgáltatás igénybevételével gondoskodni a tűzvédelem biztosításáról.
- A tűzvédelmi helyzetre kiható olyan tevékenységet, amely a kockázati osztály megváltoztatását teszi szükségessé, vagy a raktározás, termelés kapacitás 15%-kal történő növelését eredményezi, a tevékenység megkezdése előtt legalább tizenöt nappal a tűzvédelmi hatóságnál bejelenteni.
- A Szabályzatban foglaltakat a munkáltató a munkavállalókkal köteles ismertetni. Az oktatás megtörténtét oktatási naplóban kell rögzíteni, és azt az érintettek aláírásával igazolni. A munkáltatónak gondoskodnia kell arról, hogy az intézménnyel kapcsolatba kerülők (külső munkavállalók, bérlők stb.) – a rájuk vonatkozó mértékben – a Szabályzat tartalmát megismerjék.

2. Tűzvédelmi ügyrend

2. 1. A tűzvédelmi feladatokat ellátó személyek feladatai és kötelezettségei

- A 2.1 pont és alpontjai az intézmény vezetőinek és munkavállalóinak tűzvédelmi feladatait határozza meg.
- A feladatokat munkaköri leírásokban, személyre szóló munkaszerződésekben kell rögzíteni.

2. 1. 1. Kaposvári SZC Kancellárjának tűzvédelmi feladatai

- A tűzvédelmi feladatokkal kapcsolatos költségek fedezetének biztosításáért felelős.

2. 1. 2. Igazgató általános tűzvédelmi feladatai

- Irányítja és felügyeli a tűzvédelmi tevékenységet.
- Felelős az intézmény és telephelye tűzvédelméért, a tűzvédelmi rendeletek, utasítások végrehajtásáért.
- Elkészítteti a Tűzvédelmi Szabályzatot és alkalmazását elrendeli.
- Tűzvédelmi Szabályzatot a tűzvédelemre kiható változás esetén úgy dolgoztatja át, hogy az naprakész legyen.
- Felelős a tanterdők tűz elleni védelmével kapcsolatos feltételek megteremtéséért.
- Gondoskodik a tűzvédelmi feladatok, hatáskörök munkaköri leírásokban való érvényesítéséről.
- Együttműködik a tűzoltósággal az általuk tartott helyszíni gyakorlatok és a tűzvédelmi ellenőrzések során.
- A tűzvédelmi helyzetre kiható olyan tevékenységet, amely a kockázati osztály megváltoztatását teszi szükségessé, vagy a raktározás, termelés kapacitásának 15%-kal történő növelését eredményezi, a tevékenység megkezdése előtt legalább tizenöt nappal a tűzvédelmi hatóságnál köteles bejelenteni.
- Felelős a tűzvédelmi megfelelőségi tanúsítványok meglétéért.
- Felelős az időszakos tűzvédelmi felülvizsgálatok végrehajtásáért, a felmerült hiányosságok megszüntetéséért.
- Felelős a tűzvédelmi szakvizsgálóhoz kötött munkakörökben a szakvizsgák meglétéért.
- Felelős a tűzriadó tervekben foglaltak végrehajtását szükség szerint, de legalább évente egy alkalommal az érintettekkel gyakoroltatni, és annak eredményét írásban rögzíteni.
- Előzetesen írásban engedélyezi az alkalomszerű tűzveszélyes tevékenység végzését, az előírt tűzvédelmi szabályok betartását ellenőrzi.
- Mint felelős személy biztosítja a beépített tűzjelző berendezés előírt ellenőrzéseinek megtartását, továbbá az ellenőrzések során feltárt hiányosságokat megszünteti.
- Felelős az intézmény tűzjelző berendezésének megfelelő működéséért, a személyi, környezeti és műszaki feltételek biztosításáért.
- Tűzvédelmi szabálytalanságok esetén haladéktalanul intézkedik azok megszüntetésére, amennyiben az hatáskörét meghaladja, köteles azt közvetlenül a főigazgatónak jelenteni.

- Létesítés, beruházás, átalakítás, bővítés, korszerűsítés, helyreállítás, felújítás, rendeltetés módosítás esetén felelős az 54/2014 (XII.5.) BM rendelettel kiadott Országos Tűzvédelmi Szabályzat, létesítésre vonatkozó előírásainak betartásáért.
- Tájékoztatja a tűzvédelmi szolgáltatóját az intézményben történt tűzvédelemre kiható változásokról.

2. 1. 3. Igazgató helyettes tűzvédelmi feladatai

- Az igazgató távolléte vagy akadályoztatása esetén ellátja annak tűzvédelmi feladatait.

2. 1. 4. Szakmai igazgatóhelyettes tűzvédelmi feladatai

- A foglalkoztatást megelőző tűzvédelmi oktatásokat oktatási tematika alapján végzi el.

2. 1. 5. Gazdasági ügyintéző tűzvédelmi feladatai

- Gondoskodik az előírt tűzvédelmi oktatások, tájékoztatások megszervezéséről, megtartásukat ellenőrzi.
- Felelős a tűzvédelmi oktatások és rendszeres továbbképzések végrehajtásáért, dokumentálásáért.
- Az ügyirat-kezelési szabályoknak megfelelően kezeli és megőrzi, naprakész állapotban tartja az intézmény tűzvédelemmel kapcsolatos ügyiratait, okmányait, bizonylatait.
- Gondoskodik a készenlétben tartott tűzoltó készülékek időközönkénti karbantartásáról, a részben vagy teljesen kiürült (kiürített) tűzoltó készülékek újratöltéséről.

2. 1. 6. Karbantartó tűzvédelmi feladatai

- Feladata a barcsi intézmény tűzoltó készülékeinek 3 havonkénti üzemeltetői ellenőrzése, melynek során ellenőrzi, hogy minden egyes tűzoltó készülék:
 - ❖ az előírt készenléti helyen van-e,
 - ❖ rögzítése biztonságos-e,
 - ❖ látható-e,
 - ❖ magyar nyelvű használati utasítása a tűzoltó készülékkel szemben állva olvasható-e,
 - ❖ használata nem ütközik-e akadályba,
 - ❖ valamennyi nyomásmérő vagy jelző műszerének jelzése a működési zónában található-e,
 - ❖ hiánytalan szerelvényekkel ellátott-e,
 - ❖ fém vagy műanyag plombája, zárópecsétje, karbantartást igazoló címkéje, a karbantartó szervezet OKF azonosító jele sértetlen-e,
 - ❖ karbantartása esedékes-e,
 - ❖ készenléti helyét jelölő biztonsági jel látható, felismerhető-e és
 - ❖ állapota kifogástalan, üzemszerű-e.

Ha az ellenőrzés során hiányosságot észlel, azt jelzi az igazgató felé.
Az elvégzett ellenőrzésekről üzemeltetési naplót kell vezetni (4. számú melléklet).

- Feladata a barcsi intézmény falitűzcsap szerelvényeinek 6 havonkénti ellenőrzése, amely során ellenőrzi, hogy a falitűzcsap szerelvényei hiánytalanul megvannak és sértetlenek. Ha az ellenőrzés során hiányosságot észlel, azt jelzi az igazgató felé. Az elvégzett ellenőrzésekről nyilvántartást kell vezetni (4. számú melléklet).
- Feladata a hő és füstelvezető rendszer 3 havonkénti üzemeltetői ellenőrzése. Az ellenőrzés során:
 - ❖ vizsgálja az időszakos felülvizsgálat és a karbantartás esedékességét,
 - ❖ szemrevételezéssel és gyakorlati próbával ellenőrzi a füstelvezető, légutánpótló ablakok működőképességét, ennek keretében ellenőrzi a figyelmeztető táblák meglétét, olvashatóságát,
 - ❖ az ellenőrzés elvégzését, megállapításait üzemeltetési naplóban (4. melléklet) írásban dokumentálja és a működőképességet kedvezőtlenül befolyásoló körülményt és a működésképtelenség megállapítását követően intézkedéseket tesz a hibák megszüntetésére.
- Feladata a tűzgátló ajtók önműködő csukódását havonta ellenőrizni. Az ellenőrzés elvégzését tűzvédelmi üzemeltetési naplóban rögzíteni kell. Az ellenőrzés során tapasztalt hiányosságokat, hibákat soron kívül javítani és a javítás elvégzését írásban igazolni kell.

2. 1. 7. Gondnok tűzvédelmi feladatai

- Feladata a Középrigóci intézmény tűzoltó készülékeinek 3 havonkénti üzemeltetői ellenőrzése, melynek során ellenőrzi, hogy minden egyes tűzoltó készülék:
 - ❖ az előírt készenléti helyen van-e,
 - ❖ rögzítése biztonságos-e,
 - ❖ látható-e,
 - ❖ magyar nyelvű használati utasítása a tűzoltó készülékkel szemben állva olvasható-e,
 - ❖ használata nem ütközik-e akadályba,
 - ❖ valamennyi nyomásmérő vagy jelző műszerének jelzése a működési zónában található-e,
 - ❖ hiánytalan szerelvényekkel ellátott-e,
 - ❖ fém vagy műanyag plombája, zárópecsétje, karbantartást igazoló címkéje, a karbantartó szervezet OKF azonosító jele sértetlen-e,
 - ❖ karbantartása esedékes-e,
 - ❖ készenléti helyét jelölő biztonsági jel látható, felismerhető-e és
 - ❖ állapota kifogástalan, üzemszerű-e.

Ha az ellenőrzés során hiányosságot észlel, azt jelzi az igazgató felé.
Az elvégzett ellenőrzésekről üzemeltetési naplót kell vezetni (4. számú melléklet).

- Feladata a középrigóci intézmény falitűzcsap szerelvényeinek 6 havonkénti ellenőrzése, amely során ellenőrzi, hogy a falitűzcsap szerelvényei hiánytalanul megvannak és sértetlenek. Ha az ellenőrzés során hiányosságot észlel, azt jelzi az igazgató felé. Az elvégzett ellenőrzésekről nyilvántartást kell vezetni (4. számú melléklet).

- Feladata a középrigóci intézményben a villamos táplálású menekülési útirányt jelző biztonsági jelek működőképességét rendszeresen, de legalább havonta próbával ellenőrizni, melyről ellenőrzési naplót kell vezetni. A meghibásodott elemeket (akkumulátor, fénycső) haladéktalanul cserélni kell.

2. 1. 8. Portás általános tűzvédelmi feladatai

- Feladata a barcsi intézményben a villamos táplálású menekülési útirányt jelző biztonsági jelek működőképességét rendszeresen, de legalább havonta próbával ellenőrizni, melyről ellenőrzési naplót kell vezetni. A meghibásodott elemeket (akkumulátor, fénycső) haladéktalanul cserélni kell.
- Feladata a barcsi beépített tűzjelző berendezés napi ellenőrzése az alábbiak szerint:
 - ❖ ha a rendszer nincs nyugalmi helyzetben, akkor a kijelzett hibát az üzemeltetési naplóba bejegyezték-e, és ha a hiba szakképzett beavatkozást igényel (nem a hálózat időleges kimaradásáról van szó), értesítették-e a karbantartót,
 - ❖ az előző nap bejegyzett hibára történt-e megfelelő intézkedés,
 - ❖ a tűzjelző központ valamennyi állapotjelzőjének működését,

Az ellenőrzés tapasztalatait az üzemeltetési naplóban rögzíteni kell.
(4. számú melléklet)

- Feladata a barcsi beépített tűzjelző berendezés havonkénti ellenőrzése az alábbiak szerint:
 - ❖ ha a rendszer nincs nyugalmi helyzetben, akkor a kijelzett hibát az üzemeltetési naplóba bejegyezték-e, és ha a hiba szakképzett beavatkozást igényel – nem a hálózat időleges kimaradásáról van szó –, értesítették-e a karbantartót,
 - ❖ az előző nap bejegyzett hibára történt-e megfelelő intézkedés,
 - ❖ a tűzjelző központ valamennyi állapotjelzője működik-e.
 - ❖ hogy az üzemeltetési naplót folyamatosan vezetik-e,
 - ❖ hogy a felügyeletet ellátók részt vettek-e megfelelő oktatáson,
 - ❖ hogy a nyomtatók működéséhez szükséges eszközök, anyagok (papír festék, festékszalag) rendelkezésre állnak-e.

Az ellenőrzés tapasztalatait az üzemeltetési naplóban rögzíteni kell.
(4. számú melléklet)

- Feladata a barcsi beépített tűzjelző berendezés három havonkénti ellenőrzése az alábbiak szerint:
 - ❖ ha a rendszer nincs nyugalmi helyzetben, akkor a kijelzett hibát az üzemeltetési naplóba bejegyezték-e, és, ha a hiba szakképzett beavatkozást igényel – nem a hálózat időleges kimaradásáról van szó –, értesítették-e a karbantartót,
 - ❖ az előző nap bejegyzett hibára történt-e megfelelő intézkedés,
 - ❖ a tűzjelző központ valamennyi állapotjelzője működik-e.
 - ❖ hogy az üzemeltetési naplót folyamatosan vezetik-e,
 - ❖ hogy a felügyeletet ellátók részt vettek-e megfelelő oktatáson,

- ❖ hogy a nyomtatók működéséhez szükséges eszközök, anyagok (papír festék, festékszalag) rendelkezésre állnak-e.
- ❖ hogy történtek-e az épület használatában, technológiájában, kialakításában olyan változások, amelyek befolyásolják a tűzjelző berendezés működését, különösen az automatikus érzékelők érzékelési képességét, a kézi jelzésadók hozzáférhetőségét, a hangjelzők hallhatóságát és
- ❖ hogy a jelzések beazonosítására vonatkozó kimutatások, rajzok rendelkezésre állnak-e, a grafikus megjelenítő eszköz üzemképes-e.

Az ellenőrzés tapasztalatait az üzemeltetési naplóban rögzíteni kell.
(4. számú melléklet)

2. 1. 9. Alkalmazottak általános tűzvédelmi feladatai

- Munkavégzés során köteles betartani a jogszabályok, utasítások és jelen szabályzat előírásait és végrehajtani a tűzvédelmi irányítók tűzvédelemmel kapcsolatos utasításait.
- Munkahelyén köteles rendet és tisztaságot tartani, megszüntetni minden olyan körülményt, amely tüzet okozhat.
- Köteles részt venni a tűzvédelmi oktatásokon és vizsgáztatásokon jelen szabályzat előírásainak megfelelően.
- Tűz esetén valamennyi munkavállaló köteles közreműködni a tűz oltásában és a mentésben, illetve köteles végrehajtani a tűzoltás vezetőjének utasításait.

2. 2. A tűzvédelmi szervezet feladataira, felépítésére, működésére és irányítási rendjére, valamint finanszírozására vonatkozó szabályok

- A tűzvédelemmel kapcsolatos szakmai feladatokat a SAFETY-GEO Bt. látja el.

2. 2. 1. A tűzvédelmi szolgáltató feladatai

- Tűzvédelmi Szabályzat és mellékleteinek elkészítése, naprakészen tartása.
- A dolgozók éves ismétlődő oktatása, az oktatás dokumentálása.
- A tűzvédelmi nyilvántartásokhoz nyomtatványok biztosítása.
- Tűzvédelmi oktatáshoz tematika elkészítése.
- Tűzvédelmet érintő jogszabályváltozásokról a szerződött partner tájékoztatása.

2. 2. 2. A tűzvédelmi feladatok finanszírozása

A tűzvédelmi feladatokkal kapcsolatos költségeket évente kell tervezni.

Költségként jelentkezik

- Tűzvédelmi oktatás és rendszeres továbbképzés.
- Tűzvédelmi szakvizsgára kötelezett személyek szakvizsgáztatása
- Szakanyagok beszerzése, karbantartása.
- A tűzvédelmi felszerelések, készülékek előírásoknak megfelelő karbantartása.
- A tűzvédelemre kiható egyéb rendszerek felülvizsgálata, karbantartása. (vilamos berendezések, kémények, gázkészülékek stb.)
- Az építmények, technológiai rendszerek a jogszabályokban meghatározott tűzvédelmi követelményeinek teljesítése, ill. a szükséges korszerűsítések.
- A tűzvédelmi szolgáltatás.

A költségek fedezetének biztosításáért a Kaposvári SZC Kancellárja felelős.

3. Az építményekre, szabadterekre vonatkozó eseti tűzvédelmi használati szabályok, előírások

A tűzvédelmi követelményeket az anyagok tűzveszélyességi osztálya, a kockázati egység kockázati osztálya, az épület, az önálló épületrész és a speciális építmény mértékadó kockázati osztálya alapján kell megállapítani.

3. 1. Az anyagok tűzveszélyességi osztálya

3. 1. 1. Fokozottan tűz- vagy robbanásveszélyes osztályba tartozik:

a) az anyagok és keverékek osztályozásáról, címkézéséről és csomagolásáról, a 67/548/EGK és az 1999/45/EK irányelv módosításáról és hatályon kívül helyezéséről, valamint az 1907/2006/EK rendelet módosításáról szóló, 2008. december 16-i 1272/2008/EK európai parlamenti és tanácsi rendelet (a továbbiakban: CLP rendelet) szerinti

- aa) instabil robbanóanyagok, továbbá az 1.1–1.5. alosztályba tartozó robbanóanyag,
 - ab) 1. és 2. kategóriába tartozó tűzveszélyes gáz, valamint az A és B kategóriába tartozó kémiaiailag instabil gáz,
 - ac) 1. és 2. kategóriába tartozó aeroszol,
 - ad) 1. és 2. kategóriába tartozó tűzveszélyes szilárd anyag,
 - ae) A, B, C vagy D típusú önreaktív anyagok és keverékek,
 - af) 1. kategóriába tartozó piroforos folyadék,
 - ag) 1. kategóriába tartozó piroforos szilárd anyag,
 - ah) 1. vagy 2. kategóriába tartozó, vízzel érintkezve tűzveszélyes gázokat kibocsátó anyagok és keverékek,
 - ai) 1. kategóriába tartozó oxidáló folyadék,
 - aj) 1. kategóriába tartozó oxidáló szilárd anyag vagy
 - ak) A, B, C vagy D típusú szerves peroxid,
- b) a CLP rendelet szerinti 1., 2. vagy 3. kategóriába tartozó tűzveszélyes folyadékok közül
- ba) a 21 °C alatti zárttéri lobbánásponttal rendelkező folyadék,
 - bb) a legalább 21 °C zárttéri és legfeljebb 55 °C nyílttéri lobbánásponttal rendelkező folyadék, az olyan vizes diszperziós rendszer kivételével, amelynek lobbánáspontja szabványos módszerrel nem állapítható meg, és éghetőanyag-tartalma 25%-nál nagyobb, víztartalma pedig 50%-nál kisebb,
 - bc) az a folyadék, amelynek üzemi hőmérséklete meghaladja a 35 °C-ot, és nagyobb, mint a nyílttéri lobbánáspont 20 °C-kal csökkentett értéke, a legalább 50 °C nyílttéri lobbánásponttal rendelkező gázolaj, tüzelőolaj és világításra használt petróleum kivételével,
- c) az a) és b) pontba, valamint a (2) bekezdés a) és b) pontjába nem tartozó anyagok és keverékek közül
- ca) az éghető gáz,
 - cb) az éghető gőz, köd,
 - cc) a por, valamint egyéb kisméretű szilárd anyag levegővel képzett robbanásveszélyes keveréke,
 - cd) a 21 °C alatti zárttéri lobbánásponttal rendelkező folyadék és olvadék,
 - ce) a legalább 21 °C zárttéri lobbánásponttal rendelkező folyadék és olvadék, ha nyílttéri lobbánáspontja legfeljebb 55 °C, valamint

cf) az a folyadék és olvadék, amelynek az üzemi hőmérséklete meghaladja a 35 °C-ot, és nagyobb, mint a nyílttéri lobbaspontjának 20 °C-kal csökkentett értéke.

3. 1. 2. Mérsékelten tűzveszélyes osztályba tartozik:

a) a CLP rendelet szerinti veszélyességi osztályok egyikébe sorolt anyagok és keverékek közül

- aa) az 1.6. alosztályba tartozó robbanóanyag,
- ab) az 1. kategóriába tartozó oxidáló gáz,
- ac) az E, F és G típusú önreaktív anyagok és keverékek,
- ad) az 1. és 2. kategóriába tartozó önmelegedő anyagok és keverékek,
- ae) a 3. kategóriába tartozó, vízzel érintkezve tűzveszélyes gázokat kibocsátó anyagok és keverékek,
- af) a 2. és 3. kategóriába tartozó oxidáló folyadék,
- ag) a 2. és 3. kategóriába tartozó oxidáló szilárd anyag,
- ah) az E, F és G típusú szerves peroxid,

b) a CLP rendelet szerinti veszélyességi osztályok egyikébe sorolt anyagok és keverékek közül az 1., 2. vagy 3. kategóriába tartozó tűzveszélyes folyadékok közül

- ba) az 55 °C-nál nagyobb nyílttéri lobbasponttal rendelkező folyadék,
 - bb) az a folyadék, amelynek az üzemi hőmérséklete meghaladja a 35 °C-ot, és a nyílttéri lobbaspontjánál legalább 20 °C-kal kisebb,
 - bc) az olyan vizes diszperziós rendszer, amelynek lobbaspontja szabványos módszerrel nem állapítható meg, és éghetőanyag-tartalma 25%-nál nagyobb, víztartalma pedig 50%-nál kisebb, valamint
 - bd) a legalább 50 °C nyílttéri lobbasponttal rendelkező gázolaj, tüzelőolaj és világításra használt petróleum,
- c) az (1) bekezdés a) és b) pontjába, valamint a (2) bekezdés a) és b) pontjába nem tartozó anyagok és keverékek közül
- ca) az a szilárd éghető anyag, amely nem tartozik fokozottan tűz- vagy robbanásveszélyes osztályba,
 - cb) az a gáz, amely önmaga nem ég, de az égést táplálja, a levegő kivételével,
 - cc) a vonatkozó műszaki követelmény szerinti eljárással meghatározott, 150 °C-nál magasabb gyulladási hőmérsékletű, B–F tűzvédelmi osztályú építőanyag,
 - cd) az a vizes diszperziós rendszer, amelynek lobbaspontja szabványos módszerrel nem állapítható meg, és éghetőanyag-tartalma 25%-nál nagyobb, víztartalma pedig 50%-nál kisebb,
 - ce) az 55 °C feletti nyílttéri lobbasponttal rendelkező folyadék és olvadék,
 - cf) az a folyadék és olvadék, amelynek üzemi hőmérséklete meghaladja a 35 °C-ot, és a nyílttéri lobbaspontjánál legalább 20 °C-kal kisebb.

3. 1. 3. Nem tűzveszélyes osztályba tartozik

- a) a nem éghető anyag, ha nem tartozik a fokozottan tűz- vagy robbanásveszélyes, vagy a mérsékelten tűzveszélyes osztályba,
- b) az A1 vagy A2 tűzvédelmi osztályú építőanyag és
- c) a CLP rendelet szerinti 3. kategóriába tartozó aeroszol.

3. 2. Az épület, önálló épületrész mértékadó kockázati osztályának meghatározása

3. 2. 1. A tűzvédelmi követelményeket befolyásoló kockázat megállapításához meg kell határozni

- ❖ az épületet, önálló épületrészt alkotó kockázati egységeket, azok kockázati osztályait és azt követően az épület, önálló épületrész mértékadó kockázati osztályát és
- ❖ speciális építmény esetén annak kockázati osztályát.

3. 2. 2. A kockázati egység lehet

- ❖ önálló rendeltetési egység,
- ❖ szomszédos önálló rendeltetési egységek csoportja,
- ❖ épület, önálló épületrész, speciális építmény vagy
- ❖ az épületnek, az önálló épületrésznek, a speciális építménynek a tűzvédelmi dokumentáció készítéséért felelős személy által meghatározott része.

3. 2. 3. A kockázati egység kiterjedésének meghatározása során figyelembe kell venni:

- ❖ a rendeltetést,
- ❖ a helyiségek befogadóképességét és az egyes helyiségek közötti helyiségkapcsolatokat,
- ❖ a helyiségek elhelyezkedését a kijáratok szintjéhez képest,
- ❖ a benttartózkodó személyek menekülési képességét, helyismeretét, ébrenlétét,
- ❖ a személyek mentésének eszközigényét, a mentést segítőkre szükséges és rendelkezésre álló létszámát,
- ❖ az előállított, felhasznált, keletkező, tárolt anyagok mennyiségét, tűzveszélyességi jellemzőit és osztályát, olthatóságát,
- ❖ az előállítás, használat, tárolás tűzveszélyességét befolyásoló körülményeit,
- ❖ a tárolt, kiállított, bemutatott, a rendeltetéshez tartozó tevékenységgel érintett anyagokat, tárgyakat közösségi értékvédelmi szempontból, továbbá pótolhatóságát,
- ❖ meglévő építmény esetén az építmény adottságait,
- ❖ létfontosságú rendszeresem esetén annak jellemzőit,
- ❖ a tevékenység körülményeit, jellemző adottságait, az adott technológiából adódó állapotokat és azok jellemzőit,
- ❖ a beépített tűzjelző és tűzoltó berendezéssel való ellátottságot.

3. 2. 4. A kockázati egység kockázati osztályának meghatározása:

- ❖ speciális építmény esetén az Országos Tűzvédelmi Szabályzat XII. fejezetben foglaltak alapján,
- ❖ az OTSZ 1. mellékletben foglalt 3. táblázatban nem szereplő tárolási, továbbá az ipari, mezőgazdasági rendeltetés esetén az OTSZ 12.§ (2) bekezdés alapján,
- ❖ az OTSZ 1. mellékletben foglalt 3. táblázatban szereplő tárolási rendeltetés esetén az 1. mellékletben foglalt 1–3. táblázat alapján,
- ❖ egyéb esetben az OTSZ 1. mellékletben foglalt 1. és 2. táblázat alapján kell meghatározni.

Az épület, az önálló épületrész és a speciális építmény mértékadó kockázati osztálya megegyezik az abban lévő kockázati egységek kockázati osztályai közül a legszigorúbb kockázati osztállyal.

3. 3. Tűzvédelmi használati szabályok

3. 3. 1. Tűzvédelmi Műszaki Megfelelőségi Kézikönyv

Az intézmény nem kötelezett TMMK készítésére!

2015. március 5. után használatba vett építmény használatbavételét követő 60 napon belül az építmény tulajdonosának az építményre vonatkozó Tűzvédelmi Műszaki Megfelelőségi Kézikönyvvel (a továbbiakban: TMMK) kell rendelkeznie az 5 szintesnél magasabb lakóépületek, az 1000 m²-nél nagyobb közösségi épületek esetén. A TMMK-ban az építmény tűzvédelmi helyzetét érintő változásokat át kell vezetni, fel kell tüntetni a változást követő 30 napon belül. A TMMK az építmény tartozéka, tulajdonos változásakor, az új tulajdonos részére át kell adni. A tulajdonos köteles az üzemeltető részére a TMMK hozzáférhetőségét biztosítani.

A TMMK-t elektronikus vagy nyomtatott formátumban kell elkészíteni, vezetni és az építmény területén kell tartani.

Az építmény használatbavételét követő 5. évben, majd azt követően 5 éves ciklusidővel a tulajdonos köteles felülvizsgáltatni az építmény TMMK-ban foglaltaknak megfelelő kialakítását, állapotát, az alábbiak szerint:

- ❖ az építésügyi engedélyezési tervdokumentáció tartalmának megfelel-e az építmény
- ❖ a változtatások, átalakítások a vonatkozó jogszabályoknak, előírásoknak megfelelnek-e
- ❖ a változtatásokat, átalakításokat rögzítették-e a TMMK-ban

A TMMK tartalmazza:

- az építmény tűzvédelmi, létesítési követelményeit:
 - ❖ az építészeti kialakítást a tűzvédelmi követelményekkel,
 - ❖ a villamos rendszer és villámvédelem kialakítását és
 - ❖ a felvonók és mozgólépcsők, speciális épületgépészeti rendszerek kialakítását,
- a tűzjelző berendezés, tűzoltó berendezés, vészhangosítási rendszer és hő- és füst-elleni védelem kialakítását,
- a rajzi mellékletet,
- a TMMK készítőjének nevét, címét és jogosultságát és
- az 5 évenkénti felülvizsgálat elvégzését igazoló dokumentumot.

3. 3. 2. Általános tűzvédelmi használati szabályok

- Az üzemeltetőnek, tulajdonosnak, bérlőnek a használat, a tevékenység végzése során gondoskodnia kell arról, hogy
 - a) az építmény, építményrész létesítésekor hatályos előírások által elvárt biztonsági szintet a használat és az átalakítások, változtatások során fenntartsa,
 - b) a használati tűzvédelmi előírásokat betartsa,
 - c) tevékenységével tüzet, robbanást, robbanásveszélyt ne okozzon,
 - d) folyamatosan biztosítsa a tűz észlelésének, jelzésének, oltásának, a kiürítésnek, a tűzvédelmi berendezések, eszközök, felszerelések, tűzoltótechnikai eszközök működésének, hozzáférhetőségének, észlelhetőségének jogszabály vagy hatóság által előírt feltételeit,
 - e) a tűzvédelmi célú dokumentumokat naprakész állapotban, hozzáférhető helyen tartsa,

- f) a tűzvédelmi célú jelölések észlelhetőségét, egyértelműségét fenntartsa, és
g) a robbanás elleni védelmet, az alkalmazott berendezések robbanásbiztos kialakítását és működőképességét a robbanásveszélyes technológia teljes élettartama során fenntartsa.
- Az építményt, építményrészt, a szabadteret csak a rendeltetésére vonatkozó tűzvédelmi követelményeknek megfelelően szabad használni.
 - A termelést, a használatot, a tárolást, a forgalomba hozatalt, forgalmazást, valamint az egyéb tevékenységet (a továbbiakban együtt: tevékenység) csak a tűzvédelmi követelményeknek megfelelő szabadterén, helyiségben, tűzszakaszban, rendeltetési egységben, építményben szabad folytatni.
 - A helyiségben, építményben és szabadterén csak az ott folytatott folyamatos tevékenységhez szükséges anyag és eszköz tartható.
 - Tűztávolságon belül tárolási tevékenység nem végezhető, kivéve, ha a tárolt anyag mennyisége, minősége, elhelyezése nem növeli a tűz áttérjedésének veszélyét. Ezen területet a hulladékoktól, száraz aljnövényzettől mentesen kell tartani.
 - A helyiségből, a szabadteréből, a gépről, a berendezésről, az eszközről, a készülékről a tevékenység során keletkezett fokozottan tűz- vagy robbanásveszélyes és mérsékeltén tűzveszélyes osztályba tartozó anyagot, hulladékot folyamatosan, de legalább műszakonként, valamint a tevékenység befejezése után el kell távolítani.
 - Fokozottan tűz- vagy robbanásveszélyes, mérsékeltén tűzveszélyes osztályba tartozó folyadékkal, zsírral szennyezett hulladékot jól záró fedővel ellátott, nem tűzveszélyes anyagú edényben kell gyűjteni, majd erre a célra kijelölt helyen kell tárolni.
 - Robbanásveszélyes térben csak olyan készülék, eszköz, berendezés, erő- és munkagép helyezhető el és használható, amely az alkalmazási helyén a megállapított robbanásveszélyes zóna minőségének, valamint hőmérsékleti osztályának vagy mértékadó legmagasabb hőmérsékletének megfelel, és amit a robbanásvédelem szabályai szerint gyártottak, felülvizsgáltak, karbantartottak, javítottak.
 - A fokozottan tűz- vagy robbanásveszélyes osztályba tartozó folyadékot, fokozottan tűz- vagy robbanásveszélyes és mérsékeltén tűzveszélyes osztályba tartozó és égést tápláló gázt szállító csőrendszerénél és tárolóedényénél, továbbá minden gépnél, berendezésnél és készüléknél az I-II. tűzveszélyességi fokozatú folyadék csepegését, elfolyását vagy a gáz szivárgását meg kell akadályozni. A szétfolyt, kiszivárgott anyagot haladéktalanul fel kell itatni, a helyiséget ki kell szellőztetni, és a felitatott anyagot erre a célra kijelölt helyen kell tárolni.
 - Az üzemszerűen csepegő fokozottan tűz- vagy robbanásveszélyes osztályba tartozó folyadékot nem tűzveszélyes osztályba tartozó anyagú edénybe kell felfogni. A felfogó edényt szükség szerint, de legalább a műszak befejezésével ki kell üríteni, és az erre a célra kijelölt helyen kell tárolni.
 - A fokozottan tűz- vagy robbanásveszélyes osztályba tartozó folyadékot alkalmasszerűen csak szabadban vagy hatékonyan szellőztetett helyiségben szabad használni, ahol egyidejűleg gyújtóforrás nincs.
 - Olajos, zsíros munkaruha, védőruha – ruhatár-rendszerű öltöző kivételével – csak fémszekrényben helyezhető el.
 - A munkahelyeken a tevékenység közben és annak befejezése után a munkát végzőnek ellenőrizni kell a tűzvédelmi használati szabályok megtartását, és a szabálytalanságokat meg kell szüntetni.
 - Ha fokozottan tűz- vagy robbanásveszélyes osztályba tartozó anyag robbanásveszélyes állapotban fordul elő a helyiségben, olyan ruha, lábbeli és eszköz nem használható, amely gyújtási veszélyt jelenthet.

- Az építményben, helyiségben és szabadtéren a villamos berendezés kapcsolójának, a közmű nyitó- és zárószerkezetének, a tűzjelző kézi jelzésadójának, a nyomásfokozó szivattyúnak, valamint a hő- és füstelvezető kezelőszerkezetének, nyílásainak, továbbá a tűzoltó vízforrások, fali tűzcsapok, tűzoltó készülékek, tűzoltótechnikai termékek, felszerelések, berendezések hozzáférhetőségét, akadálytalan megközelíthetőségét állandóan biztosítani kell, azokat eltorlaszolni még átmenetileg sem szabad.

3. 3. 3. Az egyes helyiségekre vonatkozó tűzvédelmi használati szabályok

3. 3. 3. 1. Tanterem tűzvédelmi használati szabályai

- A helyiségeket csak a használatbavételi engedélyben megállapított rendeltetésnek megfelelően szabad használni.
- Helyiségekben olyan elektromos és hőhatáson alapuló berendezés használható, amely a környezetétől, éghető anyagoktól, hőálló anyaggal elhatárolt, illetve a környező berendezési tárgyakra tűzveszélyt nem jelent.
- A helyiségekben rendszeresített elektronikai berendezéseket csak az alkalmazottak kezelhetik.
- A helyiségek bútorokkal, berendezési tárgyakkal történő kialakítását úgy kell megoldani, hogy azok veszély esetén a menekülést ne akadályozzák.
- Ajtókat elektromos berendezések kapcsolóihoz, kezelőszerkezeteihez, tűzoltó készülékekhez vezető utat eltorlaszolni még átmenetileg sem szabad.
- A papírhulladék tárolására a helyiségben hulladékgyűjtőt kell elhelyezni.
- A papírhulladék gyűjtőt szükség szerint, de legalább naponta a tanítás befejezése után ki kell üríteni.

3. 3. 3. 2. Irodák, tanári szoba tűzvédelmi használati szabályai

- A helyiségeket csak a használatbavételi engedélyben megállapított rendeltetésnek megfelelően szabad használni.
- A helyiség bejáratát iratokkal, bútorokkal, egyéb berendezési tárgyakkal eltorlaszolni, vagy leszűkíteni még átmenetileg sem szabad.
- A helyiségekben fokozottan tűz- vagy robbanásveszélyes és mérsékelt tűzveszélyes anyag nem tárolható.
- Csak kifogástalan műszaki állapotban lévő, szabályosan szerelt és csatlakoztatott elektromos berendezést szabad üzemeltetni.
- Az elektromos hő fejlesztő készüléket, berendezést a környezetében levő éghető anyagtól olyan távolságra kell elhelyezni, vagy olyan hőszigetelést kell alkalmazni, hogy az éghető anyag felületén mért hőmérséklet a legnagyobb hőterheléssel való üzemeltetés mellett se jelenthessen az éghető anyagra gyújtási veszélyt.
- Hősugárzót, kávé – teafőzőt, mikrohullámú sütőt egyéb melegítő berendezést felügyelet nélkül hagyni tilos. Hő termelő berendezést letakarni tilos!
- A villamos gépet, berendezést és egyéb készüléket a tevékenység befejezése után ki kell kapcsolni. Nem vonatkozik ez az előírás azokra a készülékekre, amelyek rendeltetésükből következően folyamatos üzemre lettek tervezve. Kikapcsolt állapotnak számít az elektronikai, informatikai és hasonló készülékek készenléti állapota is.
- A papírhulladék és szemét gyűjtésére a helyiségekben szeméttartókat kell elhelyezni.

- A papírhulladék gyűjtőt szükség szerint, de legalább naponta ki kell üríteni.
- Az iratokat, nyomtatványokat az arra kijelölt helyen (szekrényben) szabad tárolni.
- A közlekedési utak, folyosók, és bejárati ajtók szabadon tartásáról folyamatosan gondoskodni kell. Azokat eltorlaszolni, leszűkíteni még ideiglenesen sem szabad.
- A közmű elzáró szerkezetekhez, valamint a tűzvédelmi felszerelésekhez vezető utakat eltorlaszolni, leszűkíteni még átmenetileg is tilos!
- A munka befejezése után a helyiség használói, ill. a helyiséget utoljára elhagyó dolgozó köteles azt tűzvédelmi szempontból átvizsgálni és minden olyan körülményt megszüntetni, ami tüzet okozhat.

3. 3. 3. 3. Folyosó, előtér, szélfogó, közlekedő, lépcsők tűzvédelmi használati szabályai

- A közlekedési utak, folyosók, és bejárati ajtók szabadon tartásáról folyamatosan gondoskodni kell. Azokat eltorlaszolni, leszűkíteni még ideiglenesen sem szabad.
- A közmű elzáró szerkezetekhez, valamint a tűzvédelmi felszerelésekhez vezető utakat eltorlaszolni, leszűkíteni még átmenetileg is tilos!
- A kiürítésre szolgáló, vezérléssel működő ajtók esetében a kézi erővel történő nyitást minden esetben biztosítani kell.
- Az épületek menekülési útvonalain fokozottan tűz- vagy robbanásveszélyes és mérsékeltén tűzveszélyes osztályba tartozó anyagok nem helyezhetőek el, nem tárolhatóak. Ez alól kivételt képeznek a beépített építési termékek és biztonsági jelek, valamint azok az installációk, dekorációk, szőnyegek, falikárpitok és egyéb, nem tárolásra szolgáló, valamint a helyiség rendeltetésével összefüggő tárgyak, amelyek az elhelyezéssel érintett fal vagy a padló felületének szintenként legfeljebb 15%-át fedik le.
- A menekülési útvonalon beépített ajtónál függöny, szélfogó csak úgy helyezhető el, hogy az széthúzáskor a kijáratot ne szűkítse. A függöny a padló síkját nem érheti el, belső szélét eltérő színű csíkkal kell megjelölni.
- A kiürítésre szolgáló, üzemszerűen zárva tartott ajtók vészeseti nyithatóságát és a beléptető rendszerek kiürítést nem akadályozó kialakítását biztosítani kell.
- A folyosókról utolsónak távozó dolgozó köteles ellenőrizni és megszüntetni a tűzveszélyt okozó körülményeket.

3. 3. 3. 4. Tárolók, szertár, raktár tűzvédelmi használati szabályai

- A helyiségeket csak a használatbavételi engedélyben megállapított rendeltetésnek megfelelően szabad használni.
- A helyiségek területén a dohányzás és a nyílt láng használata tilos!
- A helyiségek bejáratánál és a helyiségekben jól látható helyen a tűzveszélyre vonatkozó figyelmeztető és tiltó táblákat, piktogramokat kell elhelyezni.
- Fokozottan tűz- vagy robbanásveszélyes osztályba tartozó anyag nem tárolható tetőtérben, pinceszinti, alagsori helyiségben, továbbá 300 liter vagy 300 kg mennyiség felett egyéb, nem tárolásra tervezett helyiségben.
- Azokon a területeken, szabadtereken, robbanásveszélyes zónákban, ahol robbanásveszélyes osztályba tartozó anyagokat állítanak elő, dolgoznak fel, használnak, tárolnak vagy forgalomba hoznak, és az elektrosztatikus feltöltődés tüzet vagy robbanást okozhat, elektrosztatikus feltöltődés elleni védelmet kell biztosítani.

- Helyiségben, építményben és szabadtéren csak az ott folytatott folyamatos tevékenységhez szükséges fokozottan tűz- vagy robbanásveszélyes vagy mérsékelt tűzveszélyes osztályba tartozó anyag tárolható.
- A zónabesorolás folyamata során megállapított, a robbanásveszélyes anyagok körül az adott térben létrejövő egyes robbanásveszélyes zónákon belül, az adott zóna besorolásának megfelelően tervezett, telepített, beüzemelt és üzemeltetett robbanásbiztos kivitelű villamos és nem villamos gyártmányok alkalmazhatók. (TvMI)
- Padlástérben fokozottan tűz- vagy robbanásveszélyes osztályba tartozó anyag nem tárolható. Egyéb szilárd anyag csak olyan módon és mennyiségben helyezhető el, hogy azok a tetőszerkezet, valamint a kémény megközelítését ne akadályozzák, szükség esetén eltávolíthatóak legyenek a tetőszerkezet éghető anyagú elemeitől, és a kéménytől legalább 1 méter távolságra helyezkedjenek el.
- Kereskedelminek nem minősülő közösségi rendeltetés esetén csak a rendeltetésnek megfelelő tevékenységhez szükséges, legfeljebb az alábbi táblázat szerint meghatározott mennyiségű fokozottan tűz- vagy robbanásveszélyes osztályba tartozó folyadék és aeroszol tárolható.

	A	B	C
1	A helyiség alapterülete (m²)	Fokozottan tűz- vagy robbanásveszélyes folyadékok aeroszol megengedett mennyisége (liter)	III. tűzveszélyességi fokozatú folyadék megengedett mennyisége (liter)
2	0-50	10	30
3	50-500	20	40
4	500-	30	60

- Az előző bekezdés szerinti anyagok maximális tárolási mennyisége
 - a) fém szekrényben 20 liter,
 - b) robbanásgátló szekrényben 50 liter,
 - c) folyadéktárolásra alkalmas tűzálló szekrényben 60 liter.
- Az előző bekezdésben szereplő szekrényeken kívül legfeljebb 5 liter anyagmennyiség tárolható helyiségenként.
- A kijárat ajtókat mindenkor teljes szélességükben szabadon kell tartani, azokat eltorlaszolni, leszűkíteni még átmenetileg sem szabad.
- A tárolt anyagokat fajtánként csoportosítva kell raktározni. A tárolóban állandóan rendet, tisztaságot kell tartani, a szemetet, hulladékot naponta el kell távolítani.
- Az elektromos kapcsolókat, a kézi tűzoltó készülékeket eltorlaszolni, valamint az azokhoz vezető utakat leszűkíteni még ideiglenesen sem szabad.
- Nyílt lánggal járó javítási munka során az alkalomszerű tűzveszélyes tevékenységre vonatkozó szabályok szerint kell eljárni.
- A napi munka befejezése után, az eltávozás előtt a helyiséget utolsóként elhagyó személynek a helyiséget áramtalanítani kell, meg kell győződni arról, hogy nem maradt-e tüzet vagy balesetet okozó tevékenység.
- Az észlelt hiányosságokat haladéktalanul meg kell szüntetni.

3. 3. 3. 5. WC, mosdó tűzvédelmi használati szabályai

- A helyiségekben fokozottan tűz- vagy robbanásveszélyes és mérsékelt tűzveszélyes osztályba sorolt anyagokat tárolni, felhasználni nem szabad.

- A helyiségekben a kijáratokat szabadon kell hagyni.
- A papírhulladék és szemét gyűjtésére a helyiségekben szeméttartókat kell elhelyezni.
- A papírhulladék gyűjtőt szükség szerint, de legalább naponta ki kell üríteni.

3. 3. 3. 6. Kazánház tűzvédelmi használati szabályai

- A helyiséget csak a használatbavételi engedélyben megállapított rendeltetésnek megfelelően szabad használni.
- A helyiségekben a dohányzás és a nyílt láng használata tilos.
- A helyiségekben az üzemeltetéshez nem szükséges éghető anyag, valamint fokozottan tűz- vagy robbanásveszélyes és mérsékelt tűzveszélyes anyag még átmenetileg sem tárolható.
- A kazánok működési időszakában a kezelési osztálynak megfelelő felügyeletről gondoskodni kell.
- A felügyeletet csak szakképzett a tűzvédelmi előírásokra kioktatott személy láthatja el.
- Üzemeltetés közben a természetes és mesterséges szellőzést biztosítani kell.
- A tüzelőberendezés helyiségében ki kell függeszteni a tüzelőberendezés kezelési utasítását. A kezelési utasítás tartalmazza:
 - ❖ az üzembe helyezést,
 - ❖ az üzem alatti ellenőrzést,
 - ❖ üzemzavar, gázszivárgás esetén a teendőket,
 - ❖ a szellőző rendszert és annak működését.
- Minden begyűjtés vagy újragyűjtés előtt a tüzelőberendezés belső terét úgy kell átszellőztetni, hogy abban robbanóképes gáz-levegő elegy ne legyen.
- A tüzelőberendezés helyiségét ellátó fogyasztói vezetékbe – lehetőleg épületen kívül – főelzáró szerelvényt kell beépíteni. Ennek helyét és ki és bekapcsolt állapotát felirattal jelölni kell.
- Az egyes tüzelőberendezéseket ellátó fogyasztói leágazó vezetékbe tüzelőberendezésenként egy-egy elzáró szerkezetet kell beépíteni.
- A nyomásszabályzó vagy mérőhelyiségben és ezek bejárati ajtaján dohányzást és nyílt láng használatát tiltó táblát kell elhelyezni.
- A gáztüzelő berendezéseket évente legalább egyszer felül kell vizsgálni, a szükséges karbantartási és javítási munkákat el kell végezni. Mindezeket dokumentálni kell.
- Csak a tüzelő- fűtőberendezéshez illeszkedő, kifogástalan műszaki állapotú, felülvizsgálattal rendelkező kémény használható.

3. 3. 3. 7. Számítástechnika terem, szerver szoba használati szabályai

- A tantermeket csak a használatbavételi engedélyben megállapított rendeltetésnek megfelelően szabad használni.
- Tantermekben olyan elektromos és hőhatáson alapuló berendezés használható, amely a környezetétől, éghető anyagoktól, hőálló anyaggal elhatárolt, illetve a környező berendezési tárgyakra tűzveszélyt nem jelent.
- A tantermekben rendszeresített elektronikai berendezéseket csak az alkalmazottak kezelhetik.
- A helyiségek bútorokkal, berendezési tárgyakkal történő kialakítását úgy kell megoldani, hogy azok veszély esetén a menekülést ne akadályozzák.

- Ajtókat elektromos berendezések kapcsolóihoz, kezelőszerkezeteihez, tűzoltó készülékekhez vezető utat eltorlaszolni még átmenetileg sem szabad.
- A papírhulladék tárolására a helyiségben hulladékgyűjtőt kell elhelyezni.
- A papírhulladék gyűjtőt szükség szerint, de legalább naponta a tanítás befejezése után ki kell üríteni.

3. 3. 3. 8. Öltöző tűzvédelmi használati szabályai

- A helyiségeket csak a használatbavételi engedélyben megállapított rendeltetésnek megfelelően szabad használni.
- Az öltöző helyiségekben a szekrényeket, padokat úgy kell elhelyezni, hogy a megfelelő szélességű közlekedési út mindenkor biztosítva legyen.
- Az öltözőszekrényben a ruhaneműn, tisztálkodó szereken kívül más anyagot tárolni tilos.
- Fokozottan tűz- vagy robbanásveszélyes és mérsékelt tűzveszélyes osztályba sorolt folyadékot az öltözőszekrényben még kis mennyiségben sem szabad tartani.
- A szekrények alatt és fölött ruhaneműt tartani, a szekrény ajtajára kívülről ruhaneműt akasztani nem szabad.
- A papírhulladék és szemét gyűjtésére a helyiségekben szeméttartókat kell elhelyezni.
- A papírhulladék gyűjtőt szükség szerint, de legalább naponta ki kell üríteni.

3. 3. 3. 9. Tornaterem tűzvédelmi használati szabályai

- A helyiséget csak a használatbavételi engedélyben megállapított rendeltetésnek megfelelően szabad használni.
- A tornateremben, egy időben 300 főnél (621 fő, lásd 6.fejezet) több személy nem tartózkodhat. A használati szabályok betartásáért, a megengedett létszám túllépésének megakadályozásáért az igazgató felelős.
- Minden használat előtt ellenőrizni kell a tűzvédelmi felszerelések, készülékek meglétét és használhatóságát.
- A tornaterem területén a dohányzás és a nyílt láng használata tilos!
- A közlekedés és a kiürítés útvonalába eső valamennyi ajtót nyitható állapotban kell tartani, kulccsal lezárni nem szabad.
- A közlekedési és tűzvédelmi berendezéshez vezető utakat leszűkíteni, eltorlaszolni még átmenetileg sem szabad.
- Nyílt lánggal, magas hőképződéssel járó tevékenységet csak az alkalomszerű tűzveszélyes tevékenységre vonatkozó feltételek alapján szabad végezni.
- A tornaterem, rendeltetéstől eltérő használata az igazgató írásos engedélyével történhet, a hatályos jogszabályok betartásával.
- Használat után a tornatermet át kell vizsgálni, meg kell szüntetni minden olyan körülményt, ami tüzet okozhat.

3. 3. 3. 10. Tornaterem (Középrigóc) tűzvédelmi használati szabályai

- A helyiséget csak a használatbavételi engedélyben megállapított rendeltetésnek megfelelően szabad használni.

- A tornateremben, egy időben 224 főnél több személy nem tartózkodhat. A használati szabályok betartásáért, a megengedett létszám túllépésének megakadályozásáért az igazgató felelős.
- Minden használat előtt ellenőrizni kell a tűzvédelmi felszerelések, készülékek meglétét és használhatóságát.
- A tornaterem területén a dohányzás és a nyílt láng használata tilos!
- A közlekedés és a kiürítés útvonalába eső valamennyi ajtót nyitható állapotban kell tartani, kulccsal lezárni nem szabad.
- A közlekedési és tűzvédelmi berendezéshez vezető utakat leszűkíteni, eltorlaszolni még átmenetileg sem szabad.
- Nyílt lánggal, magas hőképződéssel járó tevékenységet csak az alkalomszerű tűzveszélyes tevékenységre vonatkozó feltételek alapján szabad végezni.
- A tornaterem, rendeltetéstől eltérő használata az igazgató írásos engedélyével történhet, a hatályos jogszabályok betartásával.
- Használat után a tornatermet át kell vizsgálni, meg kell szüntetni minden olyan körülményt, ami tüzet okozhat.

3. 3. 3. 11. Könyvtár tűzvédelmi használati szabályai

- A helyiségeket csak a használatbavételi engedélyben megállapított rendeltetésnek megfelelően szabad használni.
- A könyvek, dokumentációk tárolására szolgáló helyiségben más anyagot tárolni tilos.
- A könyvtár területén dohányozás nyílt láng használata tilos!
- A szállításhoz felhasznált csomagoló anyagokat a helyiségből el kell távolítani.
- A könyvtári helyiségekben villamos kiegészítő hőtermelő berendezés (hősugárzó) használata tilos.
- A könyvtár bejárati ajtaját és közlekedési útjait mindenkor teljes szélességükben szabadon kell hagyni.
- A villamos gépet, berendezést és egyéb készüléket a tevékenység befejezése után ki kell kapcsolni. Nem vonatkozik ez az előírás azokra a készülékekre, amelyek rendeltetésükből következően folyamatos üzemre lettek tervezve. Kikapcsolt állapotnak számít az elektronikai, informatikai és hasonló készülékek készenléti állapota is.
- A papírhulladék és szemét gyűjtésére a helyiségekben szeméttartókat kell elhelyezni.
- A papírhulladék gyűjtőt szükség szerint, de legalább naponta ki kell üríteni.

3. 3. 3. 12. Aula (főépület) tűzvédelmi használati szabályai

- A helyiségeket csak a használatbavételi engedélyben megállapított rendeltetésnek megfelelően szabad használni.
- Az aulát úgy kell kialakítani, hogy tűz esetén az ott tartózkodók zavartalanul a szabadba juthassanak.
- Az aulában, egy időben maximum 300 fő (490 fő, lásd 6.fejezet) tartózkodhat. A használati szabályok betartásáért, a megengedett létszám túllépésének megakadályozásáért az igazgató felelős.

- Az aulát minden használat előtt át kell vizsgálni, meg kell győződni arról, hogy a kiürítési útvonalak teljes szélességükben használhatók, a menekülési útvonalon lévő ajtók nyithatók.
- Hibás kapcsolókat, aljzatokat, vezetéket, áram alatt tartani nem szabad. Elektromos szerelés minden esetben feleljen meg az érvényben lévő érintésvédelmi szabályoknak.
- Világítóberendezést, úgy kell elhelyezni, rögzíteni és használni, hogy a környezetére tűzveszélyt ne jelentsen. Éghető és díszítő anyagot a világítóberendezésre elhelyezni nem szabad.
- Ajtókat elektromos berendezések kapcsolóihoz, kezelőszerkezeteihez, tűzoltó készülékekhez vezető utat eltorlaszolni még átmenetileg sem szabad.

3. 3. 3. 13. Aula (labor épület) tűzvédelmi használati szabályai

- A helyiségeket csak a használatbavételi engedélyben megállapított rendeltetésnek megfelelően szabad használni.
- Az aulát úgy kell kialakítani, hogy tűz esetén az ott tartózkodók zavartalanul a szabadba juthassanak.
- Az aulában, egy időben maximum 80 fő tartózkodhat. A használati szabályok betartásáért, a megengedett létszám túllépésének megakadályozásáért az igazgató felelős.
- Az aulát minden használat előtt át kell vizsgálni, meg kell győződni arról, hogy a kiürítési útvonalak teljes szélességükben használhatók, a menekülési útvonalon lévő ajtók nyithatók.
- Hibás kapcsolókat, aljzatokat, vezetéket, áram alatt tartani nem szabad. Elektromos szerelés minden esetben feleljen meg az érvényben lévő érintésvédelmi szabályoknak.
- Világítóberendezést, úgy kell elhelyezni, rögzíteni és használni, hogy a környezetére tűzveszélyt ne jelentsen. Éghető és díszítő anyagot a világítóberendezésre elhelyezni nem szabad.
- Ajtókat elektromos berendezések kapcsolóihoz, kezelőszerkezeteihez, tűzoltó készülékekhez vezető utat eltorlaszolni még átmenetileg sem szabad.

3. 3. 3. 14. Kémiai terem és szertár tűzvédelmi használati szabályai

- A helyiségeket csak a használatbavételi engedélyben megállapított rendeltetésnek megfelelően szabad használni.
- Kereskedelminek nem minősülő közösségi rendeltetés esetén csak a rendeltetésnek megfelelő tevékenységhez szükséges, legfeljebb az alábbi táblázat szerint meghatározott mennyiségű fokozottan tűz- vagy robbanásveszélyes osztályba tartozó folyadék és aeroszol tárolható.

	A	B	C
1	A helyiség alapterülete (m²)	Fokozottan tűz- vagy robbanásveszélyes folyadékok aeroszol megengedett mennyisége (liter)	III. tűzveszélyességi fokozatú folyadék megengedett mennyisége (liter)
2	0-50	10	30
3	50-500	20	40
4	500-	30	60

- Az előző bekezdés szerinti anyagok maximális tárolási mennyisége
 - a) fémszekrényben 20 liter,
 - b) robbanásgátló szekrényben 50 liter,
 - c) folyadéktárolásra alkalmas tűzálló szekrényben 60 liter.
- Az előző bekezdésben szereplő szekrényeken kívül legfeljebb 5 liter anyagmennyiség tárolható helyiségenként.
- A helyiségben nincs kialakítva gázégő a kísérletekhez.
- Az I-II. tűzveszélyességi fokozatú anyagot felhasználni csak hatékony szellőztetés mellett mindennemű gyújtóforrás kizárásával lehetséges.
- Éghető folyadékkal szennyezett éghető hulladékot jól záró fedővel ellátott, nem éghető anyagból készült edényben kell gyűjteni, majd erre a célra kijelölt helyen kell tárolni.
- Fűtőtestekre és azok 30 cm-es körzetében éghető anyagot elhelyezni tilos!
- Éghető folyadék elcsepegését meg kell akadályozni. A szétfolyt anyagot haladéktalanul fel kell itatni, a helyiséget ki kell szellőztetni.
- A terem ajtaját amíg személyek tartózkodnak bent bezárni TILOS!
- Villamos berendezés kapcsolóját, közmű nyitó- és zárószerkezetet tűzvédelmi berendezést, közlekedési utakat leszűkíteni, eltorlaszolni még ideiglenesen sem szabad
- Különböző vegyszereket, mintákat tartalmazó üvegeket címkével kell ellátni
- Éghető folyadékot csatornába (mosogatóba) önteni tilos!
- Villamos hő fejlesztő készülékeket csak úgy szabad használni, hogy környezetére gyújtóveszélyt ne jelentsen
- Elektromos berendezéseket meghibásodásuk esetén csak szakember javíthatja. Addig nem használható.
- A helyiséget utolsónak elhagyó tanár köteles ellenőrizni a tűzvédelmi használati szabályok meglétét:
 - ❖ elektromos berendezések kikapcsolását, leválasztását az elektromos hálózatról
 - ❖ a tárolás, raktározás szabályosságát
 - ❖ a tűzveszélyes folyadékok edényeinek zártságát.

3. 3. 3. 15. Tanműhely tűzvédelmi használati szabályai

- A helyiséget csak a használatbavételi engedélyben megállapított rendeltetésnek megfelelően szabad használni.
- A napi munka megkezdésekor ellenőrizni kell a tűzvédelmi felszerelések, készülékek meglétét és használhatóságát.
- A műhelyben munkát, javítást csak a technológiai szabályok betartásával és csak megfelelő szakképzettséggel (szükség esetén tűzvédelmi szakvizsgával) rendelkező dolgozó végezhet, úgy, hogy tüzet vagy robbanást ne okozzon, környezetére veszélyt ne jelentsen.
- A műhelyben az anyagokat úgy kell elhelyezni, hogy a kijáratokhoz vezető utak átmenetileg sem legyenek eltorlaszolva, leszűkítve.
- Az ívhegesztéshez csak kifogástalan állapotban lévő berendezést szabad használni. Csatlakozók és egyéb villamos szerelések feleljenek meg a vonatkozó műszaki követelményeknek.
- Hegesztő berendezés csak olyan állapotban hagyható felügyelet nélkül, amely kizárja illetéktelen személyek által történő használatát.

- Gázpalack tárolható felszerelt csatlakozó szerelvényekkel, ha elzáró szerelvénye zárva, és a tárolóhely az illetéktelen behatás ellen védve van.
- A műhelyben csak az egyszeri cseréhez szükséges gázmennyiséget tartalmazó gázpalackot szabad tárolni.
- A gázpalackot talpára állítva, függőlegesen vagy függőlegestől legfeljebb 60°-os szöggel eltérő helyzetben szabad tárolni, eldőlés ellen védetten.
- A gázpalack szelepét minden használat után le kell zárni.
- A használaton kívüli gázpalackokat csak lezárt szeleppel és felcsavart védősapkával szabad tárolni az erre kijelölt tároló helyen (üres palackra fel kell csavarni a záró anyát is és meg kell jelölni, hogy üres.)
- Hegesztés során ügyelni kell arra, hogy a palackot, vagy tömlőt a keletkező hő és szétfröccsenő izzó fém részek ne ériék.
- Sérült, illetve kopott menetű gázpalackot felhasználni tilos.
- Oxigénpalackokat nem szabad zsíros, olajos kézzel, illetve ilyen anyaggal szennyezett ruházatban kezelni, továbbá zsíros olajos ronggyal tisztítani.
- Hegesztéskor 5 méteres távolságon belül éghető anyag nem lehet.
- Hegesztést végezni csak megfelelő szakmai végzettséggel, illetve tűzvédelmi szakvizsga birtokában szabad.
- Kereskedelminek nem minősülő közösségi rendeltetés esetén csak a rendeltetésnek megfelelő tevékenységhez szükséges, legfeljebb az alábbi táblázat szerint meghatározott mennyiségű fokozottan tűz- vagy robbanásveszélyes osztályba tartozó folyadék és aeroszol tárolható.

	A	B	C
1	A helyiség alapterülete (m²)	Fokozottan tűz- vagy robbanásveszélyes folyadékok aeroszol megengedett mennyisége (liter)	III. tűzveszélyességi fokozatú folyadék megengedett mennyisége (liter)
2	0-50	10	30
3	50-500	20	40
4	500-	30	60

- Az előző bekezdés szerinti anyagok maximális tárolási mennyisége
 - a) fém szekrényben 20 liter,
 - b) robbanásgátló szekrényben 50 liter,
 - c) folyadéktárolásra alkalmas tűzálló szekrényben 60 liter.
- Az előző bekezdésben szereplő szekrényeken kívül legfeljebb 5 liter anyagmennyiség tárolható helyiségenként.
- Olajos rongyot fedővel ellátott nem éghető anyagú edényben kell gyűjteni, az edényeket a munka befejeztével ki kell üríteni.
- A tevékenységgel kapcsolatos tűzvédelmi jogszabályok, szabványok maradéktalan betartása kötelező!
- A helyiséget utolsónak elhagyó személynek a műhelyt tűzvédelmi szempontból át kell vizsgálni, minden olyan körülményt, ami utólag tüzet okozhat meg kell szüntetni.

3. 3. 3. 16. Gépjármű tároló tűzvédelmi használati szabályai

- Gépjármű udvarban az ajtó, ablak, erkély, kiürítésre, menekítésre szolgáló lépcső függőleges vetületétől minden irányban legalább 2 méter távolságra helyezhető el.
- Gépjármű épület kapualjában (családi ház kivételével) nem tárolható.
- Lakóépülethez, lakórendeltetésű épületrészhez tartozó gépkocsitároló-helyiségben a gépkocsikba épített üzemanyagtartályon kívül
 - a) parkolóállásonként és
 - b) tárolóhelyiségenkéntlegfeljebb 5 liter, a gépkocsi vagy más robbanómotoros gép üzemeltetéséhez és a háztartásban használatos éghető folyadék tárolható.
- Az előző bekezdésben foglaltaktól eltérő gépjárműtároló helyiségben éghető folyadék, éghető gáz – a gépjárműbe épített üzemanyagtartály kivételével – nem tárolható.
- Gépjárműtároló helyiségben vagy tárolóhelyen üzemanyagot, éghető folyadékot, gázt lefejtetni, a gépjárművet üzemanyaggal feltölteni, tűzveszéllyel járó tevékenységet, továbbá a gázüzemanyag-ellátó berendezésen javítást végezni tilos.
- Huzamos tartózkodásra szolgáló helyiségekben és a gépjárműtárolókban gázpalackot tárolni tilos.
- A tisztán gázüzemű, a vegyes üzemű és a kettős üzemű jármű nem helyezhető el
 - ❖ a) cseppfolyós (propán-bután) üzemanyag esetén jóváhagyási jellel ellátott és jóváhagyási jellel ellátott berendezéssel felszerelt járművek kivételével
 - o aa) pinceszinti, jármű tárolására alkalmas terekben,
 - o ab) olyan járműtárolókban, amelyekben akna, vízzár nélküli csatorna-szem, pincelejárát van, vagy amelyből pinceszinti vagy olyan helyiség nyílik, amelynek teljes levegőcseréje nem biztosított,
 - o ac) ahol az akadálytalan átszellőzés folyamatosan nem biztosított,
 - ❖ b) sűrített földgáz üzemanyag esetén
 - o ba) tömegtartózkodásra szolgáló vagy nagy forgalmú épülethez közvetlenül csatlakozó zárt, át nem szellőzött terekben,
 - o bb) ahol az akadálytalan átszellőzés folyamatosan nem biztosított.
- Az a) pontban meghatározott terek bejáratánál, jól látható módon, a „Biztonsági szeleplel nélküli LPG üzemű jármű részére tilos a behajtás” feliratú táblát kell elhelyezni.

3. 3. 3. 17. Karbantartó műhely tűzvédelmi használati szabályai

- A helyiséget csak a használatbavételi engedélyben megállapított rendeltetésnek megfelelően szabad használni.
- A napi munka megkezdésekor ellenőrizni kell a tűzvédelmi felszerelések, készülékek meglétét és használhatóságát.
- A műhelyben munkát, javítást csak a technológiai szabályok betartásával és csak megfelelő szakképzettséggel (szükség esetén tűzvédelmi szakvizsgával) rendelkező dolgozó végezhet, úgy, hogy tüzet vagy robbanást ne okozzon, környezetére veszélyt ne jelentsen.
- A műhelyben az anyagokat úgy kell elhelyezni, hogy a kijáratokhoz vezető utak átmenetileg sem legyenek eltorlaszolva, leszűkítve.
- Az ívhegesztéshez csak kifogástalan állapotban lévő berendezést szabad használni. Csatlakozók és egyéb villamos szerelések feleljenek meg a vonatkozó műszaki követelményeknek.

- Hegesztő berendezés csak olyan állapotban hagyható felügyelet nélkül, amely kizárja illetéktelen személyek által történő használatát.
- Hegesztéskor 5 méteres távolságon belül éghető anyag nem lehet.
- Hegesztést végezni csak megfelelő szakmai végzettséggel, illetve tűzvédelmi szakvizsga birtokában szabad.
- Kereskedelminek nem minősülő közösségi rendeltetés esetén csak a rendeltetésnek megfelelő tevékenységhez szükséges, legfeljebb az alábbi táblázat szerint meghatározott mennyiségű fokozottan tűz- vagy robbanásveszélyes osztályba tartozó folyadék és aeroszol tárolható.

	A	B	C
1	A helyiség alapterülete (m²)	Fokozottan tűz- vagy robbanásveszélyes folyadékok aeroszol megengedett mennyisége (liter)	III. tűzveszélyességi fokozatú folyadék megengedett mennyisége (liter)
2	0-50	10	30
3	50-500	20	40
4	500-	30	60

- Az előző bekezdés szerinti anyagok maximális tárolási mennyisége
 - a) fém szekrényben 20 liter,
 - b) robbanásgátló szekrényben 50 liter,
 - c) folyadéktárolásra alkalmas tűzálló szekrényben 60 liter.
- Az előző bekezdésben szereplő szekrényeken kívül legfeljebb 5 liter anyagmennyiség tárolható helyiségenként.
- Olajos rongyot fedővel ellátott nem éghető anyagú edényben kell gyűjteni, az edényeket a munka befejeztével ki kell üríteni.
- A tevékenységgel kapcsolatos tűzvédelmi jogszabályok, szabványok maradéktalan betartása kötelező!
- A helyiséget utolsónak elhagyó személynek a műhelyt tűzvédelmi szempontból át kell vizsgálni, minden olyan körülményt, ami utólag tüzet okozhat meg kell szüntetni.

3. 3. 3. 18. Kiállítótér, gyűjteményterem tűzvédelmi használati szabályai

- A helyiségeket csak a használatbavételi engedélyben megállapított rendeltetésnek megfelelően szabad használni.
- A napi munka megkezdésekor ellenőrizni kell a tűzvédelmi felszerelések, készülékek meglétét és használhatóságát.
- A helyiségek területén a dohányzás és a nyílt láng használata tilos!
- A helyiség bejáratánál és a helyiségben jól látható helyen a tűzveszélyre vonatkozó figyelmeztető és tiltó táblákat, piktogramokat kell elhelyezni.
- A helyiségekben fokozottan tűz- vagy robbanásveszélyes és mérsékelten tűzveszélyes anyag nem tárolható.
- A helyiségekben csak a használathoz szükséges éghető anyag tárolható.
- A helyiségek bejáratát bútorokkal, kiállítási tárgyakkal egyéb berendezési tárgyakkal eltorlaszolni, vagy leszűkíteni még átmenetileg sem szabad.
- Csak kifogástalan műszaki állapotban lévő, szabályosan szerelt és csatlakoztatott elektromos berendezést szabad üzemeltetni.

- Az elektromos hő fejlesztő készüléket, berendezést a környezetében levő éghető anyagtól olyan távolságra kell elhelyezni, vagy olyan hőszigetelést kell alkalmazni, hogy az éghető anyag felületén mért hőmérséklet a legnagyobb hőterheléssel való üzemeltetés mellett se jelenthessen az éghető anyagra gyújtási veszélyt.
- A villamos gépet, berendezést és egyéb készüléket a tevékenység befejezése után ki kell kapcsolni. Nem vonatkozik ez az előírás azokra a készülékekre, amelyek rendeltetésükből következően folyamatos üzemre lettek tervezve. Kikapcsolt állapotnak számít az elektronikai, informatikai és hasonló készülékek készenléti állapota is.
- A papírhulladék és szemét gyűjtésére a helyiségekben szeméttartókat kell elhelyezni.
- A papírhulladék gyűjtőt szükség szerint, de legalább naponta ki kell üríteni.

3. 3. 3. 19. Hálószoza, pihenő szoba tűzvédelmi használati szabályai

- A helyiségekben csak engedélyezett fajtájú és típusú kifogástalan műszaki állapotú elektromos berendezéseket szabad elhelyezni. (Televízió, hűtőgép, mobil telefonkészülékek töltő-adaptere).
- A szobákban a dohányzás és a nyílt láng használata szigorúan tilos!
- A szobákban vasalni, tüzet okozó tevékenységet végezni TILOS!
- A közlekedési utakat, kijáratokat szabadon kell tartani.
- A szoba elhagyásakor az elektromos hálózatról működtetett berendezéseket, rádiót, televíziót stb. ki kell kapcsolni.
- A világító lámpatestekre, vezetékekre dekorációt, és egyéb éghető anyagot elhelyezni nem szabad.
- A papírhulladék gyűjtőket naponta legalább egyszer (a kollégiumi napirenddel összhangban) üríteni kell.
- A lakószobákban működő elektromos készülékeket felügyelet nélkül hagyni nem szabad, a meghibásodott elektromos készülékeket üzemben kívül kell helyezni.
- A szobákban el kell helyezni az épület elhagyásának lehetőségét (menekülési útvo-nal) tartalmazó alaprajzot és annak szöveges leírását vagy olyan kivonatát, amely az adott helyiség, épület biztonságos elhagyásának irányáról, módjáról tájékoztatást ad. A tájékoztatást a külföldiek elhelyezésére is szolgáló kereskedelmi szálláshelyeken angol és német nyelven, valamint szükség szerint további idegen nyelven is kötelező elhelyezni.

4. A tevékenységre vonatkozó tűzvédelmi használati szabályok

4. 1. Tűzveszélyes tevékenység

- Tűzveszélyes tevékenységet tilos olyan helyen végezni, ahol az tüzet, vagy robbanást okozhat.
- Állandó jellegű tűzveszélyes tevékenység csak a tűzvédelmi követelményeknek megfelelő, erre a célra alkalmas helyen végezhető.
- Alkalmoszerű tűzveszélyes tevékenységet előzetesen írásban, a helyszín adottságainak ismeretében meghatározott feltételek alapján szabad végezni. A feltételek megállapítása a munkavégzésre közvetlenül utasítást adó, a munkát végző személyek tevékenységét közvetlenül irányító személy feladata, ha nincs ilyen személy, a munkát végző kötelezettsége.
- A munkát közvetlenül irányító személy köteles ellenőrizni a munkát végző személyek tűzvédelmi szakvizsga-bizonyítványának meglétét, érvényességét, ha az a tevékenység végzéséhez szükséges feltétel. Hiányosság esetén a munkavégzésre való utasítás nem adható ki.
- A külső szervezet vagy személy által végzett tűzveszélyes tevékenység feltételeit a tevékenység helye szerinti létesítmény vezetőjével vagy megbízottjával egyeztetni kell, aki ezt szükség szerint – a helyi sajátosságnak megfelelő – tűzvédelmi előírásokkal egészíti ki.
- Az alkalmoszerű tűzveszélyes tevékenységre vonatkozó feltételeknek tartalmazniuk kell a tevékenység időpontját, helyét, leírását, a munkavégző nevét és – tűzvédelmi szakvizsgához kötött munkakör esetében – a bizonyítvány számát, valamint a vonatkozó tűzvédelmi szabályokat és előírásokat.
- Jogszabályban meghatározott szakvizsgához kötött tűzveszélyes tevékenységet csak érvényes tűzvédelmi szakvizsgával rendelkező, egyéb tűzveszélyes tevékenységet a tűzvédelmi szabályokra, előírásokra kioktatott személy végezhet.
- A tűzveszélyes környezetben végzett tűzveszélyes tevékenységhez a munka kezdésétől annak befejezéséig, a munkavégzésre közvetlenül utasítást adó, a munkát végző személyek tevékenységét közvetlenül irányító személy, ha nincs ilyen személy, akkor a munkát végző – szükség esetén műszeres – felügyeletet köteles biztosítani.
- A tűzveszélyes tevékenységhez a munkavégzésre közvetlenül utasítást adó, a munkát végző személyek tevékenységét közvetlenül irányító személy, ha nincs ilyen személy, akkor a munkát végző az ott keletkező tűz oltására alkalmas tűzoltó felszerelést, készüléket köteles biztosítani.
- A tűzveszélyes tevékenység befejezése után a munkát végző személyek a helyszínt és annak környezetét tűzvédelmi szempontból kötelesek átvizsgálni és minden olyan körülményt megszüntetni, ami tüzet okozhat. A munkavégzésre közvetlenül utasítást adó, a munkát végző személyek tevékenységét közvetlenül irányító személynek, ha nincs ilyen személy, akkor a munkát végzőnek a munkavégzés helyszínét át kell adni tevékenység helye szerinti létesítmény vezetőjének vagy megbízottjának. Az átadás-átvétel időpontját az engedélyen fel kell tüntetni és aláírással igazolni kell.

4. 2. Dohányzás

- Égő dohányneműt, gyufát és egyéb gyújtóforrást tilos olyan helyre tenni vagy ott eldobni, ahol az tüzet, vagy robbanást okozhat.
- Dohányozni, nyílt lángot használni nem szabad olyan helyiségben, szabadtéren, ahol fokozottan tűz- vagy robbanásveszélyes osztályba tartozó anyagot állítanak elő, tárolnak, dolgoznak fel, használnak. A dohányzás és a nyílt láng használatának tilalmát biztonsági jellel kell jelölni.
- Fokozottan tűz- vagy robbanásveszélyes osztályba tartozó anyag gyártására, feldolgozására, tárolására szolgáló helyiségbe vagy szabadtérbe, gyújtóeszközt, gyújtóforrást bevinni csak az alkalomszerű tűzveszélyes tevékenységre jogosító, írásban meghatározott feltételek alapján szabad.

4. 3. Tárolás szabályai

- Helyiségben, építményben és szabadtéren csak az ott folytatott folyamatos tevékenységhez szükséges fokozottan tűz- vagy robbanásveszélyes vagy mérsékelt tűzveszélyes osztályba tartozó anyag tárolható. Az építményben tárolt anyag, termék mennyisége nem haladhatja meg a tervezéskor alapul vett anyagmennyiséget.
- Tűzgátló előtérben, füstmentes lépcsőházban és előtérben mindennemű tárolás tilos.
- A fokozottan tűz- vagy robbanásveszélyes osztályba tartozó anyagot – ha azt nem nyomástartó edényzetben hozták forgalomba – a mérsékelt tűzveszélyes osztályba tartozó anyagra vonatkozó követelmények szerint csak zárt csomagolásban lehet tárolni.
- Öngyulladásra hajlamos anyagot egyéb fokozottan tűz- vagy robbanásveszélyes és mérsékelt tűzveszélyes osztályba tartozó anyaggal, továbbá olyan anyagokat, amelyek egymásra való hatása hőt fejleszthet, tüzet vagy robbanást okozhat, egy egységben nem szabad tárolni. Az öngyulladásra hajlamos anyag hőmérsékletét legalább naponta vagy – ha azt az anyag tulajdonságai szükségessé teszik – gyakrabban vagy folyamatosan ellenőrizni kell, és a veszélyes felmelegedést meg kell akadályozni.
- A tárolás területét éghető hulladéktól, száraz növényzettől mentesen kell tartani.

4. 4. A fokozottan tűz- vagy robbanásveszélyes osztályba tartozó anyagok tárolási előírásai

- A fokozottan tűz- vagy robbanásveszélyes osztályba tartozó anyagot, kiszerezni, csomagolni csak jogszabályban meghatározottak szerint, ennek hiányában szabadtéren vagy olyan helyen szabad, ahol nincs gyújtóforrás, és folyadék esetén a hatékony szellőzést biztosították.
- A fokozottan tűz- vagy robbanásveszélyes osztályba tartozó anyagot, valamint a mérsékelt tűzveszélyes osztályba tartozó folyadékot csak zárt csomagolásban, edényben szabad tárolni, szállítani és forgalomba hozni.
- A fokozottan tűz- vagy robbanásveszélyes osztályba tartozó anyag, egyedi és gyűjtőcsomagolásán – ha jogszabály ettől eltérően nem rendelkezik – az anyag robbanásra vagy heves égésre való hajlamát szövegesen vagy piktogrammal kell jelölni. A jelölést a gyártó vagy a csomagoló, a kiszerező vagy a forgalomba hozó, valamint

– a felhasználáshoz külföldről közvetlenül érkező anyag, fokozottan tűz- vagy robbanásveszélyes osztályba tartozó folyadék esetében – a felhasználó szervezet köteles elvégezni.

- Fokozottan tűz- vagy robbanásveszélyes osztályba tartozó anyag nem tárolható tetőtérben, pincészínti, alagsori helyiségben, továbbá 300 liter vagy 300 kg mennyiség felett egyéb, nem tárolásra tervezett helyiségben.
- Padlástérben fokozottan tűz- vagy robbanásveszélyes osztályba tartozó anyag nem tárolható. Egyéb szilárd anyag csak olyan módon és mennyiségben helyezhető el, hogy azok a tetőszerkezet, valamint a kémény megközelítését ne akadályozzák, szükség esetén eltávolíthatók legyenek a tetőszerkezet éghető anyagú elemeitől, és a kéménytől legalább 1 méter távolságra helyezkedjenek el.
- Huzamos tartózkodásra szolgáló helyiségekben és a gépjárműtárolókban gázpalackot tárolni tilos.
- Többszintes lakóépületben – az egy lakóegységet tartalmazó lakóépületek kivételével – lakóegységenként legfeljebb egy darab, maximum 11,5 kg töltetű propán-bután gázpalack használható vagy tárolható.
- Gázpalack használata és tárolása tilos olyan földszintesnél magasabb építményben, ahol az esetleges gázrobbanás a tartószerkezet összeomlását idézheti elő.
- Kereskedelminek nem minősülő közösségi rendeltetés esetén csak a rendeltetésnek megfelelő tevékenységhez szükséges, legfeljebb az alábbi táblázat szerint meghatározott mennyiségű fokozottan tűz- vagy robbanásveszélyes osztályba tartozó folyadék és aeroszol tárolható.

	A	B	C
1	A helyiség alapterülete (m²)	Fokozottan tűz- vagy robbanásveszélyes folyadékok aeroszol megengedett mennyisége (liter)	III. tűzveszélyességi fokozatú folyadék megengedett mennyisége (liter)
2	0-50	10	30
3	50-500	20	40
4	500-	30	60

- Az előző bekezdés szerinti anyagok maximális tárolási mennyisége
 - a) fém szekrényben 20 liter,
 - b) robbanásgátló szekrényben 50 liter,
 - c) folyadéktárolásra alkalmas tűzálló szekrényben 60 liter.
- Az előző bekezdésben szereplő szekrényeken kívül legfeljebb 5 liter anyagmennyiség tárolható helyiségként.

4. 5. Tűzoltási út, terület, közlekedési, menekülési és egyéb utak

- A menekülési útvonalak átbecsátóképessége nem szűkíthető le a menekülést biztosító szélesség alá.
- A létesítmény közlekedési, tűzoltási felvonulási útvonalait, területeit, valamint oltoanyagyszerzési helyekhez vezető útjait állandóan szabadon és olyan állapotban kell tartani, amely az időjárási viszonyoktól függetlenül alkalmas a tűzoltó gépjárművek közlekedésére és működtetésére.

- Az 500 m²-t meghaladó alapterületű üzemi helyiségben vagy raktárhelyiségben a padlón jól látható és tartós módon meg kell jelölni a legalább 2,4 m széles közlekedési utakat, a falsíkokat, a beépített gépsor, technológiai berendezések által határolt közlekedő és az állványos raktározási terület kivételével.
- A személyek tartózkodására, közlekedésére szolgáló és üzemelés alatt álló helyiségek kiürítésre szolgáló ajtóit lezárni, üzemszerűen zárva tartani akkor lehet, ha az ajtó vészeseti nyithatóságát biztosítják. Abban az esetben, ha a rendeltetés, a tevékenység jellege a belső nyithatóságot kizárja, az ajtó külső nyithatóságát a tűzvédelmi hatóság által meghatározott módon biztosítani kell.
- Az épületek menekülési útvonalain fokozottan tűz- vagy robbanásveszélyes és mérgekelten tűzveszélyes osztályba tartozó anyagok nem helyezhetőek el, nem tárolhatóak. Ez alól kivételt képeznek a beépített építési termékek és biztonsági jelek, valamint azok az installációk, dekorációk, szőnyegek, falikárpitok és egyéb, nem tárolásra szolgáló, valamint a helyiség rendeltetésével összefüggő tárgyak, amelyek az elhelyezéssel érintett fal vagy a padló felületének szintenként legfeljebb 15%-át fedik le.
- Az építményben, helyiségben és szabadtéren a villamos berendezés kapcsolója, a közmű nyitó- és zárószerkezetének, a tűzjelző kézi jelzésadójának, a nyomásfokozó szivattyúnak, valamint hő- és füstelvezető kezelőszerkezetének, nyílásainak, továbbá a tűzvédelmi berendezés, felszerelés és készülék hozzáféréseinek, megközelítésének lehetőségét állandóan biztosítani kell, azokat eltorlaszolni még átmenetileg sem szabad.
- Füstmentes lépcsőházban nem helyezhető el robbanásveszélyes és tűzveszélyes osztályba tartozó anyag.
- A menekülésre számításba vett közlekedőkben, nem füstmentes lépcsőházakban és a pincszinti helyiségekben elhelyezett installációk, dekorációk, anyagok a hő- és füstelvezetés hatékonyságát nem ronthatják.
- Tömegtartózkodásra szolgáló vagy a vonatkozó jogszabály szerinti zenés, táncos rendezvények tartására szolgáló helyiségben égéskésleltető szerrel hatékonyan kezelt dekoranyagok vagy akkreditált laboratórium által igazolt, a vonatkozó műszaki követelmény szerinti 1-es osztálynak megfelelő függönyök alkalmazhatóak.
- Épületek menekülési útvonalai nem szűkíthetők le.

4. 6. Tüzelő-, fűtőberendezések

- Az építményben, helyiségben csak olyan fűtési rendszer létesíthető, használható, amely rendeltetésszerű működése során nem okoz tüzet vagy robbanást.
- A helyiségben, ahol fokozottan tűz- vagy robbanásveszélyes osztályba tartozó anyagokat tárolnak, előállítanak, felhasználnak, forgalmaznak nyílt lánggal, izzással vagy veszélyes felmelegedéssel üzemelő berendezés – a tevékenységet kiszolgáló technológiai berendezés kivételével – nem helyezhető el. Technológiai tüzelőberendezés létesítése esetén a tűz vagy robbanás keletkezésének lehetőségét megfelelő biztonsági berendezéssel kell megakadályozni.
- A fokozottan tűz- vagy robbanásveszélyes osztályba tartozó folyadékkal vagy fokozottan tűz- vagy robbanásveszélyes és mérgekelten tűzveszélyes osztályba tartozó gázzal üzemeltetett tüzelő- vagy fűtőberendezés, készülék működtetése alatt, meghatározott kezelési osztálynak megfelelő felügyeletről kell gondoskodni.
- A munkahelyen a munka befejezésekor az égésbiztosítás nélküli gáz- és olajtüzelésű berendezésben a tüzelést meg kell szüntetni, a vaskályhákban pedig a tüzet el kell

oltani és a salakot el kell távolítani. Cserépkályhában a tüzelést a munka befejezése előtt 2 órával meg kell szüntetni és a kályhaajtót a helyiség elhagyásakor le kell zárni. A munkahely elhagyása előtt meg kell győződni a fűtőberendezés veszélytelenségéről.

- Salakot és hamut csak teljesen lehűtött állapotban, erre a célra szolgáló edénybe, a kijelölt salaktárolóba vagy a kijelölt egyéb helyre szabad kiönteni.
- A tüzelő- és a fűtőberendezés, az égéstermék-elvezető, valamint a környezetében levő éghető anyag között olyan távolságot kell megtartani, vagy olyan hőszigetelést kell alkalmazni, hogy az éghető anyag felületén mért hőmérséklet a legnagyobb hőterheléssel való üzemeltetés mellett se jelenthessen az éghető anyagra gyújtási veszélyt.

4. 7. Szellőztetés

- Olyan tevékenység, amelynek végzése során robbanásveszély alakulhat ki, csak hatékony szellőztetés mellett végezhető.
- Ha a fokozottan tűz- vagy robbanásveszélyes osztályba tartozó anyag jelenléte során vagy ahol fokozottan tűz- vagy robbanásveszélyes és mérsékelt tűzveszélyes osztályba tartozó anyag lerakódásával számolni lehet, a szellőztető berendezéseket a gyártó által meghatározott rendszerességgel tisztítani kell.
- A szellőztető rendszer nyílásait eltorlaszolni tilos.
- A hő- és füstelvezető rendszer – általános célú – szellőztetésre igénybe vehető, ha a szellőztetés révén a hő- és füstelvezető rendszerben éghető anyag megjelenésével, lerakódásával, kiválásával nem lehet számolni.
- A 14 méternél magasabban lévő legfelső használati szinttel rendelkező lakóépület központi szellőző rendszerét, valamint melegkonyhás vendéglátó hely és melegkonyhás vendéglátó üzlet szellőző, szagelszívó rendszerét a gyártó által meghatározott rendszerességgel, annak hiányában lakóépületben 4 évente, melegkonyhás vendéglátó hely és melegkonyhás vendéglátó üzlet esetében évente tisztítani, és annak elvégzését írásban igazolni kell.

4. 8. Csatornahálózat

- Fokozottan tűz- vagy robbanásveszélyes és mérsékelt tűzveszélyes osztályba tartozó gázt, gőzt vagy fokozottan tűz- vagy robbanásveszélyes osztályba tartozó folyadékot, az ilyen anyagot oldott állapotban tartalmazó szennyvizet, valamint vízzel vegyi reakcióba lépő, fokozottan tűz- vagy robbanásveszélyes, vagy mérsékelt tűzveszélyes osztályba tartozó gázt fejlesztő anyagot a közcsatornába vagy a szikkasztóba bevezetni tilos.

4. 9. Villamos berendezés

- Csak olyan villamos berendezés használható, amely rendeltetésszerű használata esetén a környezetére nézve gyújtásveszélyt nem jelent.
- A villamos gépet, berendezést és egyéb készüléket a tevékenység befejezése után ki kell kapcsolni. Nem vonatkozik ez az előírás azokra a készülékekre, amelyek rendeltetésükből következően folyamatos üzemre lettek tervezve. Ezen alcím szempontjából kikapcsolt állapotnak számít az elektronikai, informatikai és hasonló készülékek készenléti állapota is.

- A villamos gépet, berendezést és egyéb készüléket használaton kívül helyezésük esetén a villamos tápellátásról le kell választani.
- Az épület átalakítása, felújítása, átépítése, a kijárati útvonalak időleges vagy tartós használaton kívül kerülése esetén a téves jelzést adó menekülési jelek működését szüneteltetni kell. Ha a biztonsági jel kikapcsolt állapotában is hordoz információt, az ne legyen látható.

4. 10. Beépített tűzjelző és beépített oltóberendezés, tűzoltó készülék, felszerelés

- A beépített tűzjelző, tűzoltó, tűzterjedésgátló berendezést, a tűzoltósági kulcsszéfet, a tűz- és hibaátjelző berendezést az építmény tulajdonosának állandóan üzemképes állapotban kell tartania, és üzemeltetnie kell.
- Az építményekben a kárelhárítás során együttműködő szervek által használt mindenkori rádiótávközlési rendszer vonatkozásában a beltéri kézi rádiós ellátottságot, azaz a kézi rádió berendezés folyamatos működtetéséhez szükséges feltételeket az építmény tulajdonosának kell biztosítania.
- A beépített tűzjelző, tűzoltó, tűzterjedésgátló berendezés tűz észlelésére, oltására, a tűzterjedés gátlására szolgáló részegységeinek működési feltételeit a részegységek környezetében folyamatosan biztosítani kell, azok hatékonyságát eltakarással, eltorlaszolással vagy más módon korlátozni, csökkenteni nem szabad.
- A nyilvános távbeszélő készülékek mellett, továbbá a távbeszélő alközpontokban – ennek hiányában a létesítmények fővonalú távbeszélő készülékei mellett – a tűzoltóság hívószámát vagy az egységes segélyhívó számát jól láthatóan fel kell tüntetni.
- Tűzoltó készülékek esetében az oltásteljesítményekhez tartozó oltóanyagegységmennyiségeket az alábbi táblázat tartalmazza.

Oltóanyag- egység [OE]	MSZ EN 3-7 szabvány szerinti tűzosztály		MSZ EN 1866 szabvány sze- rinti tűzosztály
	A	B	
1	5A	21B	
2	8A	34B	
3		55B	
4	13A	70B	
5		89B	
6	21A	113B	
9	27A	144B	
10	34A		
12	43A	183B	
15	55A	233B	
16			I B
17			II B

18			III B
19			IV B

- Abban az esetben, ha egy önálló rendeltetési egységben A és B osztályú tüzek is előfordulhatnak és a készenlétben tartott tűzoltó készülék olyan A és B osztályú tűz oltására alkalmas, melyekhez különböző oltóanyag-egységek tartoznak, akkor a kisebb oltóanyag-egységet kell figyelembe venni.
- Tűzoltó készüléket kell készenlétben tartani
 - ❖ az önálló rendeltetési egységekben legalább szintenként,
 - ❖ ahol az OTSZ előírja és
 - ❖ jogszabályban meghatározott esetekben az alábbi táblázat szerint.

Önálló rendeltetési egység vagy szabadter alapterületig m ²	Általános esetben OE	Fokozottan tűz- vagy robbanásveszélyes anyag tárolása esetén OE
50	2	6
100	3	9
200	4	12
300	5	15
400	6	18
500	7	21
600	8	24
700	9	27
800	10	30
900	11	33
1.000	12	36
minden további 250	+2	+6

- Ha jogszabály másként nem rendelkezik, nem kell tűzoltó készüléket elhelyezni a lakás vagy nem kereskedelmi szálláshelyként működő üdülő céljára szolgáló építményekben, tűzszakaszokban és a hozzájuk tartozó szabad területeken, kivéve a lakóépületekben kialakított egyéb rendeltetésű helyiségeket.
- A tűzoltó-technikai terméket jól láthatóan, könnyen hozzáférhetően, úgy kell elhelyezni, hogy a tűzoltó készülék a legkedvezőtlenebb helyen keletkező tűz oltására a legrövidebb idő alatt felhasználható legyen, és állandóan használható, üzemképes állapotban kell tartani.
- Legalább 2 kg töltetű, vízalapú tűzoltó készülékek esetén legalább 2 l töltetű tűzoltó készülékeket kell készenlétben tartani.

4. 11. Járművek

- A jármű előmelegítésére csak olyan eszköz, anyag használható, amely tüzet vagy robbanást nem okozhat. Erre a célra nyílt lángot használni tilos.
- A járó motorú jármű üzemanyagtartályába üzemanyagot tölteni tilos.
- A jármű utasterében, csomagterében elhelyezett edénybe üzemanyag töltése tilos.
- Gépjármű épület kapualjában – a családi házak kivételével – nem tárolható.
- Gépjárműtároló helyiségben vagy tárolóhelyen üzemanyagot, éghető folyadékot, gázt lefejtetni, a gépjárművet üzemanyaggal feltölteni, tűzveszéllyel járó tevékenységet, továbbá a gázüzemanyag-ellátó berendezésen javítást végezni tilos.
- A tisztán gázüzemű, a vegyes üzemű és a kettős üzemű jármű nem helyezhető el
 - ❖ a) cseppfolyós (propán-bután) üzemanyag esetén jóváhagyási jellel ellátott és jóváhagyási jellel ellátott berendezéssel felszerelt járművek kivételével
 - aa) pinceszinti, jármű tárolására alkalmas terekben,
 - ab) olyan járműtárolókban, amelyekben akna, vízzár nélküli csatorna-szem, pincelejárát van, vagy amelyből pinceszinti vagy olyan helyiség nyílik, amelynek teljes levegőcseréje nem biztosított,
 - ac) ahol az akadálytalan átszellőzés folyamatosan nem biztosított,
 - ❖ b) sűrített földgáz üzemanyag esetén
 - ba) tömegtartózkodásra szolgáló vagy nagy forgalmú épülethez közvetlenül csatlakozó zárt, át nem szellőzött terekben,
 - bb) ahol az akadálytalan átszellőzés folyamatosan nem biztosított.
- Az a) pontban meghatározott terek bejáratánál, jól látható módon, a „Biztonsági szel lep nélküli LPG üzemű jármű részére tilos a behajtás” feliratú táblát kell elhelyezni.
- Tűzoltó készüléket a járművön a vonatkozó jogszabály (6/1990 KÖHÉM rendelet) szerint kell elhelyezni úgy, hogy állandóan hozzáférhető, vontatás esetén a vontató és a szállítmány tűzvédelmére egyaránt felhasználható legyen.
- Tehergépkocsin, mezőgazdasági vontatón és lassú járművön a járműtűz eloltására
 - ❖ 3500 kg-ot meghaladó, de legfeljebb 12 000 kg megengedett legnagyobb össztömegű jármű esetében: 1 db legalább 6 kg-os,
 - ❖ 12 000 kg-ot meghaladó, de legfeljebb 24 000 kg megengedett legnagyobb össztömegű jármű esetében: 1 db legalább 12 kg-os, vagy 2 db legalább 6 kg-os
A, B és C tűzosztályú tüzek oltására alkalmas, szabványos poroltó anyagú, hordozható porral oltó tűzoltó készüléket kell készenlétkben tartani a járműtűz eloltására.
- Az autóbuzson a járműtűz eloltására
 - ❖ 30 személy befogadóképességig: 1 db legalább 3 kg-os,
 - ❖ 31-100 személy befogadóképesség között: 1 db legalább 6 kg-os,
 - ❖ 100 személy befogadóképesség felett: 1 db legalább 12 kg-os vagy 2 db legalább 6 kg-os
A, B és C tűzosztályú tüzek oltására alkalmas szabványos poroltó anyagú hordozható porral oltó tűzoltó készüléket kell készenlétkben tartani a járműtűz eloltására.
- A fent meghatározott tűzoltó készülékek más oltóanyagú, de legalább azonos oltási teljesítményű hordozható tűzoltó készülékkel helyettesíthetők.

A porral oltó tűzoltó készüléket függőlegesen vagy a függőlegestől legfeljebb 15 fokos szöggel eltérő helyzetben kell a járművön készenlétkben tartani.

5. Külső munkavállalókra és bérlőkre vonatkozó tűzvédelmi szabályok

5. 1. Külső munkavállalókra, az épület külső használóira vonatkozó tűzvédelmi szabályok

- Meg kell ismerniük és be kell tartaniuk az intézmény tűzvédelmi szabályzatát.
- Az igazgatónak gondoskodnia kell arról, hogy az intézménnyel kapcsolatba kerülő külső munkavállalók, használók – a rájuk vonatkozó mértékben – az intézmény tűzvédelmi szabályzatának tartalmát megismerjék, az abban leírtakat betartsák.
- A külsős vállalkozó köteles az alkalmoszerű tűzveszélyes tevékenységre vonatkozó szándékát, még a tevékenység megkezdése előtt az igazgató felé jelezni.
- A külső munkavállalókkal kötött szerződésben meg kell határozni az alkalmoszerű tűzveszélyes tevékenység végzésére vonatkozó szabályokat. A tűzveszélyes tevékenység feltételeinek biztosítása a tevékenységet végző feladata.

5. 2. Bérlőkre, bérleményre, bérleti szerződésre vonatkozó tűzvédelmi szabályok

- A bére vett, üzemeltetett helyiségekre vonatkozóan a tűzvédelmi feladatok ellátása, a bérlemény Tűzvédelmi Szabályzatának, tűzriadó tervének elkészítése az abban foglaltak betartása és betartatása a bérlő, üzemeltető feladata, melyet a bérleti szerződésben rögzíteni kell.
- A bérlemény tűzvédelmi dokumentációinak készítésekor figyelembe kell venni az intézmény tűzvédelmi szabályzatát és tűzriadó tervét.

6. A tevékenység helyszínét képező és 50 főnél nagyobb befogadó-képességű helyiséget tartalmazó önálló rendeltetési egység vagy önálló rendeltetési egységen belüli, helyiségcsoport (építményrész) kiürítési számítása és megengedett maximális befogadóképessége

6. 1. Aula

Az első szakasz számítása:

A kiürítés megengedett időtartama: Első szakasz: $t_{1\text{meg}}=1,5$ perc.

$t_{1a} = \frac{S_{1a}}{V_1}$	t =kiürítési idő s = az útszakasz hossza vízszintesen: 15 m v = haladási sebesség vízszintesen: 16 m/min
-------------------------------	--

$$t_{1a} = \frac{15\text{m}}{16\text{m/min}} = 0,93 \text{ min} < 1,5 \text{ min}$$

MEGFELEL

$t_{1b} = \frac{N_1}{k \cdot x_1}$	t = számított kiürítési idő (min.) N = személyek száma: 300 fő k = ajtó átbocsátási tényező: 41,7 fő/m*min x = a kijáratú ajtó szélessége: 8 m
------------------------------------	---

$$t_{1b} = \frac{300\text{fő}}{41,7\text{fő/m*min} \cdot 8\text{m}} = 0,90 \text{ min} < 1,5 \text{ min}$$

MEGFELEL

A második szakasszal nem számolunk, mivel közvetlenül a szabadba jutunk.

- A helyiséget csak a használatbavételi engedélyben megállapított rendeltetésnek megfelelően szabad használni.
- A helyiségben, egy időben legfeljebb 300 fő tartózkodhat, a maximális létszám túllépésének megakadályozásáért, a terem használati szabályinak betartatásáért az igazgató felelős.
- A helyiség használatakor az ajtókat és a menekülési útvonalakat leszűkíteni nem szabad.
- Minden használat előtt ellenőrizni kell a tűzvédelmi felszerelések, készülékek meglétét és használhatóságát.
- A közlekedés és a kiürítés útvonalába eső valamennyi ajtót nyitható állapotban kell tartani, kulccsal lezárni nem szabad.
- A közlekedési utakat és tűzvédelmi berendezéshez vezető utakat leszűkíteni, eltorlaszolni még átmenetileg sem szabad.

Az aula kiürítés számítás az OTSZ (54/2014. (XII. 5.) BM rendelet) 206. § (1) bekezdésben foglalt esetekre:

„A művelődési, sport- és oktatási létesítményekben, helyiségekben esetenként nem az eredeti rendeltetésnek megfelelő rendezvényekre, valamint az 500 főnél nagyobb befogadóképességű nem művelődési és sportlétesítményekben, helyiségben tartott alkalomszerű kulturális és

sportrendezvényekre a vonatkozó tűzvédelmi előírásokat, biztonsági intézkedéseket a rendezvény felelős szervezője köteles írásban meghatározni és a rendezvény időpontja előtt 15 nappal azt tájékoztatás céljából a tűzvédelmi hatóságnak megküldeni.”

Az első szakasz számítása:

A kiürítés megengedett időtartama: Első szakasz: $t_{1\text{meg}}=1,5$ perc.

$t_{1a} = \frac{S_{1a}}{V_1}$	t=kiürítési idő s= az útszakasz hossza vízszintesen: 15 m v= haladási sebesség vízszintesen: 16 m/min
-------------------------------	---

$$t_{1a} = \frac{15\text{m}}{16\text{m/min}} = 0,93 \text{ min} < 1,5 \text{ min}$$

MEGFELEL

$t_{1b} = \frac{N_1}{k \cdot x_1}$	t = számított kiürítési idő (min.) N = személyek száma: 490 fő k = ajtó átbocsátási tényező: 41,7 fő/m*min x = a kijárat ajtó szélessége: 8 m
------------------------------------	--

$$t_{1b} = \frac{490\text{fő}}{41,7\text{fő/m*min} \cdot 8\text{m}} = 1,46 \text{ min} < 1,5 \text{ min}$$

MEGFELEL

A második szakasszal nem számolunk, mivel közvetlenül a szabadba jutunk.

- A helyiséget csak a használatbavételi engedélyben megállapított rendeltetésnek megfelelően szabad használni.
- A helyiségben, egy időben legfeljebb 490 fő tartózkodhat, a maximális létszám túllépésének megakadályozásáért, a terem használati szabályinak betartatásáért az igazgató felelős.
- A helyiség használatakor az ajtókat és a menekülési útvonalakat leszűkíteni nem szabad.
- Minden használat előtt ellenőrizni kell a tűzvédelmi felszerelések, készülékek meglétét és használhatóságát.
- A közlekedés és a kiürítés útvonalába eső valamennyi ajtót nyitható állapotban kell tartani, kulccsal lezárni nem szabad.
- A közlekedési utakat és tűzvédelmi berendezéshez vezető utakat leszűkíteni, eltorlaszolni még átmenetileg sem szabad.

6. 2. Tornaterem

Az első szakasz számítása:

A kiürítés megengedett időtartama: Első szakasz: $t_{1\text{meg}}=1,5$ perc.

$t_{1a} = \frac{S_{1a}}{V_1}$	t=kiürítési idő s= az útszakasz hossza vízszintesen: 23 m v= haladási sebesség vízszintesen: 30 m/min
-------------------------------	---

$$t_{1a} = \frac{23\text{m}}{30\text{m/min}} = 0,76 \text{ min} < 1,5 \text{ min}$$

MEGFELEL

$t_{1b} = \frac{N_1}{k \cdot x_1}$	t = számított kiürítési idő (min.) N = személyek száma: 300 fő k = ajtó átbocsátási tényező: 41,7 fő/m*min x = a kijárat ajtó szélessége: 10 m
------------------------------------	---

$$t_{1b} = \frac{300 \text{ fő}}{41,7 \text{ fő/m*min} \cdot 10 \text{ m}} = 0,72 \text{ min} < 1,5 \text{ min}$$

MEGFELEL

A második szakasszal nem számolunk, mivel közvetlenül a szabadba jutunk.

- A helyiséget csak a használatbavételi engedélyben megállapított rendeltetésnek megfelelően szabad használni.
- A helyiségben, egy időben legfeljebb 300 fő tartózkodhat, a maximális létszám túllépésének megakadályozásáért, a terem használati szabályinak betartatásáért az igazgató felelős.
- A helyiség használatakor az ajtókat és a menekülési útvonalakat leszűkíteni nem szabad.
- Minden használat előtt ellenőrizni kell a tűzvédelmi felszerelések, készülékek meglétét és használhatóságát.
- A közlekedés és a kiürítés útvonalába eső valamennyi ajtót nyitható állapotban kell tartani, kulccsal lezárni nem szabad.
- A közlekedési utakat és tűzvédelmi berendezéshez vezető utakat leszűkíteni, eltorlaszolni még átmenetileg sem szabad.

A tornaterem kiürítés számítás az OTSZ (54/2014. (XII. 5.) BM rendelet) 206. § (1) bekezdésben foglalt esetekre:

„A művelődési, sport- és oktatási létesítményekben, helyiségekben esetenként nem az eredeti rendeltetésnek megfelelő rendezvényekre, valamint az 500 főnél nagyobb befogadóképességű nem művelődési és sportlétesítményekben, helyiségben tartott alkalomszerű kulturális és sportrendezvényekre a vonatkozó tűzvédelmi előírásokat, biztonsági intézkedéseket a rendezvény felelős szervezője köteles írásban meghatározni és a rendezvény időpontja előtt 15 nappal azt tájékoztatás céljából a tűzvédelmi hatóságnak megküldeni.”

Az első szakasz számítása:

A kiürítés megengedett időtartama: Első szakasz: $t_{1\text{meg}}=1,5$ perc.

$t_{1a} = \frac{s_{1a}}{v_1}$	t=kiürítési idő s= az útszakasz hossza vízszintesen: 23 m v= haladási sebesség vízszintesen: 30 m/min
-------------------------------	---

$$t_{1a} = \frac{23 \text{ m}}{30 \text{ m/min}} = 0,76 \text{ min} < 1,5 \text{ min}$$

MEGFELEL

$t_{1b} = \frac{N_1}{k \cdot x_1}$	t = számított kiürítési idő (min.) N = személyek száma: 621 fő k = ajtó átbocsátási tényező: 41,7 fő/m*min x = a kijárat ajtó szélessége: 10 m
------------------------------------	---

$$t_{1b} = \frac{621 \text{ fő}}{41,7 \text{ fő/m*min} \cdot 10 \text{ m}} = 1,49 \text{ min} < 1,5 \text{ min}$$

MEGFELEL

A második szakasszal nem számolunk, mivel közvetlenül a szabadba jutunk.

- A helyiséget csak a használatbavételi engedélyben megállapított rendeltetésnek megfelelően szabad használni.
- A helyiségben, egy időben legfeljebb 621 fő tartózkodhat, a maximális létszám túllépésének megakadályozásáért, a terem használati szabályinak betartatásáért az igazgató felelős.
- A helyiség használatakor az ajtókat és a menekülési útvonalakat leszűkíteni nem szabad.
- Minden használat előtt ellenőrizni kell a tűzvédelmi felszerelések, készülékek meglétét és használhatóságát.
- A közlekedés és a kiürítés útvonalába eső valamennyi ajtót nyitható állapotban kell tartani, kulccsal lezárni nem szabad.
- A közlekedési utakat és tűzvédelmi berendezéshez vezető utakat leszűkíteni, eltorlaszolni még átmenetileg sem szabad.

6. 3. Aula (Labor épület)

Az első szakasz számítása:

A kiürítés megengedett időtartama: Első szakasz: $t_{1\text{meg}}=1,5$ perc.

$t_{1a} = \frac{S_{1a}}{V_1}$	t =kiürítési idő s = az útszakasz hossza vízszintesen: 30 m v = haladási sebesség vízszintesen: 30 m/min
-------------------------------	--

$$t_{1a} = \frac{30\text{m}}{30\text{m/min}} = 1 \text{ min} < 1,5 \text{ min}$$

MEGFELEL

$t_{1b} = \frac{N_1}{k \cdot x_1}$	t = számított kiürítési idő (min.) N = személyek száma: 80 fő k = ajtó átbocsátási tényező: 41,7 fő/m*min x = a kijárat ajtó szélessége: 1,3 m
------------------------------------	---

$$t_{1b} = \frac{80 \text{ fő}}{41,7 \text{ fő/m}^* \text{min} * 1,3 \text{ m}} = 1,47 \text{ min} < 1,5 \text{ min}$$

MEGFELEL

A második szakasszal nem számolunk, mivel közvetlenül a szabadba jutunk.

- A helyiséget csak a használatbavételi engedélyben megállapított rendeltetésnek megfelelően szabad használni.
- A helyiségben, egy időben legfeljebb 80 fő tartózkodhat, a maximális létszám túllépésének megakadályozásáért, a terem használati szabályinak betartatásáért az igazgató felelős.
- A helyiség használatakor az ajtókat és a menekülési útvonalakat leszűkíteni nem szabad.
- Minden használat előtt ellenőrizni kell a tűzvédelmi felszerelések, készülékek meglétét és használhatóságát.
- A közlekedés és a kiürítés útvonalába eső valamennyi ajtót nyitható állapotban kell tartani, kulccsal lezárni nem szabad.
- A közlekedési utakat és tűzvédelmi berendezéshez vezető utakat leszűkíteni, eltorlaszolni még átmenetileg sem szabad.

6. 4. Tornaterem (Középrigóc)

Az első szakasz számítása:

A kiürítés megengedett időtartama: Első szakasz: $t_{1\text{meg}}=1,5$ perc.

$t_{1a} = \frac{S_{1a}}{V_1}$	t=kiürítési idő s= az útszakasz hossza vízszintesen: 20 m v= haladási sebesség vízszintesen: 30m/min
-------------------------------	--

$$t_{1a} = \frac{20\text{m}}{30\text{m}/\text{min}} = 0,66 \text{ min} < 1,5 \text{ min}$$

MEGFELEL

$t_{1b} = \frac{N_1}{k \cdot x_1}$	t = számított kiürítési idő (min.) N = személyek száma: 224 fő k = ajtó átbocsátási tényező: 41,7 fő/m*min x = a kijárat ajtó szélessége: 3,6 m
------------------------------------	--

$$t_{1b} = \frac{224 \text{ fő}}{41,7 \text{ fő} / \text{m} \cdot \text{min} \cdot 3,6 \text{ m}} = 1,49 \text{ min} < 1,5 \text{ min}$$

MEGFELEL

A második szakasszal nem számolunk, mivel közvetlenül a szabadba jutunk.

- A helyiséget csak a használatbavételi engedélyben megállapított rendeltetésnek megfelelően szabad használni.
- A helyiségben, egy időben legfeljebb 224 fő tartózkodhat, a maximális létszám túllépésének megakadályozásáért, a terem használati szabályinak betartásáért az igazgató felelős.
- A helyiség használatakor az ajtókat és a menekülési útvonalakat leszűkíteni nem szabad.
- Minden használat előtt ellenőrizni kell a tűzvédelmi felszerelések, készülékek meglétét és használhatóságát.
- A közlekedés és a kiürítés útvonalába eső valamennyi ajtót nyitható állapotban kell tartani, kulccsal lezárni nem szabad.
- A közlekedési utakat és tűzvédelmi berendezéshez vezető utakat leszűkíteni, eltorlaszolni még átmenetileg sem szabad.

7. Az alkalmoszerű tűzveszélyes tevékenység végzése

A kivitelezéssel, felújítással, hibaelhárítással összefüggő – nyílt lánggal, izzással, szikrázással járó – alkalmoszerű (nem rendszeres) tűzveszélyes tevékenységet, előzetesen írásban, a helyszín adottságainak ismeretében meghatározott feltételek alapján szabad végzni.

- Az írásbeli feltételek megállapítására, illetve külső vállalkozó esetén a munkát jóváhagyó jogosult személy az

❖ Igazgató

A tűzveszélyes tevékenységet végző személynek rendelkezni kell az adott tevékenységre érvényes tűzvédelmi szakvizsgával, vagy egyéb tűzveszélyes tevékenység végzése esetén a tűzvédelmi szabályokra, előírásokra kioktatottnak kell lenni.

- A munkát közvetlenül irányító személy köteles ellenőrizni a munkát végző személyek tűzvédelmi szakvizsga-bizonyítványának meglétét, érvényességét, ha az a tevékenység végzéséhez szükséges feltétel. Hiányosság esetén a munkavégzésre való utasítás nem adható ki, valamint a tűzveszélyes tevékenység nem kezdhető meg.
- Az alkalmoszerű tűzveszélyes tevékenységre vonatkozó feltételeknek tartalmazni kell (4. számú melléklet)

- ❖ A tevékenység időpontját, helyét
- ❖ A tevékenység leírását
- ❖ A munkavégző nevét (tűzvédelmi szakvizsgához kötött munkakör esetén a bizonyítvány száma)
- ❖ Vonatkozó tűzvédelmi előírásokat, szabályokat
- ❖ A felügyelet biztosítását és annak módját
- ❖ A tűz oltására alkalmas tűzoltó felszerelések biztosítását
- ❖ A tevékenység befejezése után a tűzvédelmi szempontból történő átvizsgálás módját

A külső szervezet vagy személy által végzett tűzveszélyes tevékenység feltételeit a tevékenység helye szerinti létesítmény vezetőjével vagy megbízottjával egyeztetni kell, aki ezt szükség szerint – a helyi sajátosságoknak megfelelő – tűzvédelmi előírásokkal egészíti ki.

- Egyeztetésre jogosult személy az

❖ Igazgató

A kiegészítés irányulhat

- ❖ A környezetben lévő éghető anyagok eltávolítására, védelmére,
- ❖ Födémáttörések miatt az alsó szint védelmi megoldásaira
- ❖ További tűzoltó technikai eszközök elhelyezésére,
- ❖ Személyi ill. műszeres felügyeletre,
- ❖ A munkavégzés időbeni korlátozására,
- ❖ Az épületszerkezet tűztechnikai tulajdonságaira, sajátosságaira,

- ❖ A szomszédos terek funkciójára, tűzveszélyességi osztályára,
- ❖ A szellőztetésre stb.

A tűzveszélyes tevékenység befejezése után a munkát végző személyek a helyszínt és annak környezetét tűzvédelmi szempontból kötelesek átvizsgálni és minden olyan körülményt megszüntetni, ami tüzet okozhat. A munkavégzésre közvetlenül utasítást adó, a munkát végző személyek tevékenységét közvetlenül irányító személynek, ha nincs ilyen személy, akkor a munkát végzőnek a munkavégzés helyszínét át kell adni tevékenység helye szerinti létesítmény vezetőjének vagy megbízottjának. Az átadás-átvétel időpontját az engedélyen fel kell tüntetni és aláírással igazolni kell.

8. Tűzvédelmi oktatás, a munkavállalókra vonatkozó tűzvédelmi képesítési követelmények, valamint a tűzvédelmi szakvizsgára kötelezett munkakörök, foglalkozási ágak

8. 1. Tűzvédelmi oktatás

8. 1. 1. Általános tűzvédelmi oktatás

A munkavállalók és az ott tanulók/elszállásolt diákok tűzvédelmi oktatásáról minden munkáltatónak gondoskodni kell.

- A tűzvédelmi oktatás célja
 - ❖ A munkavállalók, munkakörükkel, tevékenységükkel kapcsolatos tűzvédelmi ismereteket a foglalkoztatásuk előtt elsajátítsák.
 - ❖ Az ott tanulók/elszállásolt diákok a tevékenységükkel kapcsolatos tűzvédelmi ismereteket elsajátítsák.
 - ❖ A munkavállalók és az ott tanulók/elszállásolt diákok a tűz esetén végzendő feladataikat megismerjék.
 - ❖ A munkavállalók foglalkoztatásuk teljes ideje alatt ismerjék a fentiekben leírtakat.
- A tűzvédelmi oktatás fajtái
 - ❖ Foglalkoztatást megelőző oktatás,
 - ❖ Éves ismétlődő oktatás,
 - ❖ Rendkívüli oktatás.
- Az oktatást tartja
 - ❖ A foglalkoztatást megelőző tűzvédelmi oktatásokat a szakmai igazgatóhelyettes végzi el.
 - ❖ Az éves rendszeres oktatás megtartása a Munka- és tűzvédelmi szolgáltató feladata.
 - ❖ Rendkívüli oktatás esetén az oktatást elrendelő határozza meg az oktató személyét.

Az oktatásnak ki kell terjednie

- ❖ a Tűzvédelmi Szabályzatban, tűzriadó tervekben foglaltakra,
- ❖ a munkahely és a munkafolyamat tűzveszélyességére,
- ❖ a megelőző tűzvédelmi rendelkezésekre és használati előírásokra,
- ❖ a tűzjelzés, riasztás, kiürítés módjára,
- ❖ a tűz esetén követendő magatartásra,
- ❖ az elhelyezett tűzoltó készülékek, eszközök és felszerelések használatára,
- ❖ a tűzvédelmi szabályok, előírások megszegésének következményeire.
- ❖ Az új belépők gyakorlati oktatásának keretében a dolgozó figyelmét fel kell hívni a helyi tűzveszélyekre, a tűzjelzésre, a rendelkezésre álló tűzoltó készülékek helyére, működésére, a közműelzárási, áramtalanítási lehetőségekre, a menekülési utakra, továbbá a tűz megelőzés, tűzoltás és mentés szempontjából lényeges körülményre.

A tűzvédelmi oktatásokat írásban kell rögzíteni (4. sz. melléklet), amelynek tartalmazni kell az alábbiakat:

- ❖ Az oktatás időpontját
- ❖ Az oktatást végző nevét, beosztását, aláírását
- ❖ Az oktatás tárgyát
- ❖ Az esetleges gyakorlati oktatás tárgyát
- ❖ Az oktatáson résztvevők nevét, munkakörét, aláírását

8. 1. 2. Beépített tűzjelző berendezés kezelésével kapcsolatos oktatás

- ❖ A tűzjelző berendezés kezelésével, ellenőrzésével megbízott dolgozók oktatását új tűzjelző berendezés használatbavételekor, továbbá az első munkába állás előtt, majd rendszeresen évente kell végezni.
- ❖ Új tűzvédelmi berendezés használatbavételekor szükséges oktatást a tűzjelző berendezés telepítője végzi.
- ❖ Az újonnan felvett dolgozók első oktatása az *igazgató* feladata.
- ❖ Az éves rendszeres oktatás megtartására a karbantartó szervezetet kell felkérni.

8. 2. A munkavállalókra vonatkozó tűzvédelmi képesítési követelmények

- munkavállalókra vonatkozó képesítési követelmény nincs

8. 3. Tűzvédelmi szakvizsgához kötött munkakörök, tevékenységek

- Karbantartó, szakoktató
 - ❖ Hegesztők és az építőipari tevékenység során nyílt lánggal járó munkát végzők

A 3. sz. mellékletben meghatározott foglalkozási ágak, illetve munkakörök szerinti tevékenységet csak érvényes tűzvédelmi szakvizsgával rendelkező személy végezhet. Szakvizsgával kell rendelkeznie annak a vezetőnek (munkáltatónak) is, aki a fent említett tevékenységet végzők munkáját közvetlenül irányítja.

A tűzvédelmi szakvizsga bizonyítvány a szakvizsga napjától számított 5 évig érvényes. A bizonyítvány érvényességének lejártá előtt ismételt szakvizsga tehető a szakvizsga törzs anyagában meghatározott óraszámú felkészítő továbbképzés elvégzésével, a jogszabályban meghatározott követelmények (szakképesítés, gyakorlati idő) igazolásának kötelezettsége nélkül. Amennyiben a szakvizsga-bizonyítvány lejár, a felkészítő tanfolyamot ismételt el kell végezni.

9. Ellenőrzés, karbantartás, felülvizsgálat

A tevékenységi körével összefüggésben az üzemeltető igazgató köteles az érintett műszaki megoldás üzemeltetői ellenőrzéséről, időszakos felülvizsgálatáról, karbantartásáról a 2. mellékletben foglalt táblázatban meghatározott módon és gyakorisággal, valamint a javításáról szükség szerint gondoskodni.

- Az üzemeltető a működőképességet kedvezőtlenül befolyásoló körülményt és annak tudomásulvételét a működésképtelenség megállapítását tartalmazó iraton aláírásával és az aláírás dátumának feltüntetésével igazolja.
- Az üzemeltető köteles az érintett műszaki megoldás rendkívüli felülvizsgálatáról és a hibák kijavításáról az annak elvégzésére okot adó körülmény vagy hiányosság tudomására jutása után 15 napon belül gondoskodni, ha
 - ❖ az érintett műszaki megoldás nem töltötte be tűzvédelmi rendeltetését tüzeset, tűzriadó gyakorlat vagy egyéb esemény során,
 - ❖ az érintett műszaki megoldás nem alkalmas a tűzvédelmi rendeltetésének megfelelő működésre.
- Az üzemeltetői ellenőrzést, az időszakos felülvizsgálatot, a karbantartást és a javítást el kell végezni és annak eredményét papír alapon vagy elektronikusan írásban kell dokumentálni.
- Az üzemeltetői ellenőrzés, az időszakos és a rendkívüli felülvizsgálat, a karbantartás és a javítás során figyelembe kell venni az érintett műszaki megoldás gyártójának vonatkozó előírásait.

A tűzvédelmi felülvizsgálatokat a 2. sz. melléklet tartalmazza.

10. A munkavállalóknak a tűzjelzéssel, a tűzoltással, műszaki mentéssel kapcsolatos feladatai

10. 1. A tűzjelzés eszközei, módszerei

- A nyilvános távbeszélő készülékek mellett, továbbá a távbeszélő alközpontokban - ennek hiányában a létesítmények fővonalú távbeszélő készülékei mellett - a tűzoltóság hívószámát jól láthatóan fel kell tüntetni.
- Ha bárki tüzet észlel, vagy arról tudomást szerez, köteles azt azonnal jelezni a tűzoltóság, továbbá az épületben tartózkodók részére.

Általános segélyhívó (egyben a tűzoltóság) száma: **112**

- **A telefonon történő tűzjelzésnél a jelzést adó személynek az alábbi információkat kell közölnie:**
 - A tüzeset, műszaki mentés helye, a létesítmény címe, a szabadter és az épület rendeltetése.
 - Milyen anyagok égnek, illetőleg a káreset jellege.
 - A létesítményben, építményben tartózkodó személyek életének, testi épségének veszélyeztetettsége, behatárolható létszám.
 - A bejelentő nevét, a jelzésre használt készülék számát.

10. 2. A tűzoltás, műszaki mentés során végzendő feladatok:

A tűzoltásban, műszaki mentésben életkor, egészségi és fizikai állapot alapján várható el a **személyes részvétel**, illetőleg ezek figyelembevételével a **tűzoltás vezetője közreműködésre kötelezheti a munkavállalót.**

- Mindenkinek kötelessége az életmentés, a tűz oltásának megkezdése, a tűz terjedésének megakadályozása, a lehetőséghez képest a vagyonmentés.
- Tűz bekövetkezése esetén mindig az életmentés az elsődleges feladat. Azonnal meg kell nézni, hogy nem rekedt-e benn valaki a tűz által veszélyeztetett helyiségben.
- A mentési, tűzoltási feladatok ellátásánál természetesen ügyelni kell saját magunk és mások biztonságára.
- Abban a helyiségben, ahol a tűz keletkezett, főlöslegesen ne nyissuk ki az ajtót, mert a beáramló friss levegő tovább táplálja a tüzet. Zárt helyiségbe történő behatolásnál számolni kell szúróláng kialakulásának a veszélyével.
- A füst elleni védekezés legegyszerűbb módja, ha száraz, de még jobb, ha nedves ruhát tartunk az orrunk és a szánk elé. A füst meleg, ezért felfelé száll, így a helyiségen belül felfelé egyre sűrűbb, a padlószinten pedig ritka, sőt a legtöbb esetben ott van egy füstmentes levegőréteg. Ezért a füstben célszerű lehajolni, sőt esetenként a padozaton mászni.
- Azok, akik nem végeznek mentéssel, tűzoltással kapcsolatos feladatokat, minél hamarabb hagyják el az épületet. A kiürítésre a lehető legrövidebb útvonalakat kell igénybe venni.

- Az épületben elhelyezett kézi tűzoltó készülékekkel – megfelelő alkalmazással – hatékonyan lehet beavatkozni kisebb tüzek eloltására, megakadályozva ezzel nagyobb tüzek kifejlődését. A tűz oltását természetesen a legközelebbi készülékkel kell megkezdeni, de – lehetőleg – több készülékkel, hogy az esetleg sikertelen oltási kísérlet esetén legyen mivel folytatni a beavatkozást, illetőleg nagyobb tűz esetén több készülék egyidejű alkalmazásával hatékonyabb oltás érhető el.

11. Az erdők tűz elleni védelme

(A 4/2008. (VIII. 1.) ÖM r. alapján)

- A tanerdő tűz elleni védelmével kapcsolatos feltételek megteremtéséről az iskola, mint erdőgazdálkodó köteles gondoskodni.
- A tanerdő használati feltételeinek biztosítása az *erdészeti gyakorlati oktatásvezető* feladata.
- A használati szabályok be- és megtartása a *szakoktatók* feladata.
- Tilos tüzet gyújtani a tanerdő területén, valamint annak kétszáz méteres körzetében.
- Tilos a tanerdő területén tüzet közvetlenül vagy közvetve okozó tárgyak elhelyezése, tárolása és eldobása.
- A Tanerdő területén – illetve annak határától számított kétszáz méteres távolságon belül – tüzet gyújtani és fenntartani – az erre a célra kijelölt helyek kivételével – csak az erdőszeti gyakorlati oktatásvezető által kiállított engedély (engedély *alkalomszerű tűzveszélyes tevékenységhez*) ellenében, szakoktató jelenlétében szabad.

11. 1. Tűzesetek megelőzése

- Az erdővel érintkező vagy azon áthaladó vasút és közút kezelője az erdő felőli oldalon köteles 2 méter széles védősávot kialakítani.
- A védősávot éghető aljnövényzettől, gallytól, cserjéktől, fáktól tisztán kell tartani.
- Erdősítéskor a tűzpáztára nem szabad fát telepíteni (magot vetni, csemetét ültetni). A tűzpászta minimálisan 3 méter széles, minden éghető anyagtól mentes, talajjal fedett terület, melynek folyamatos karbantartásáról, azaz gyomtól és egyéb éghető anyagtól mentes állapotban tartásáról az erdőgazdálkodó köteles gondoskodni.
- A vasút, illetve a közút és az erdő közötti védősávon, valamint az út menti fásított árokparton a száraz növényrészeket és a hulladékot az alkalomszerű tűzveszélyes tevékenységre vonatkozó szabályok szerint lehet elégetni.
- Az erdőgazdálkodó köteles a kijelölt tűzrakó hely környékéről az éghető anyagokat eltávolítani, és azt állandó jelleggel az éghető anyagoktól mentesen tartani.
- Az erdőgazdálkodó köteles jól látható módon az erdőben történő tűzrakásra, a nyílt láng használatára, a dohányzás szabályaira, fokozott tűzveszély időszakának kihirdetéséről szóló tájékoztató elérhetőségére és a tűzjelzés módjára vonatkozó figyelmeztető, tájékoztató táblákat elhelyezni. A figyelmeztető, tájékoztató táblákat az erdőbe vezető erdőszeti magánutak, épített közelítő nyomok, jelzett turistautak bejáratánál, erdőszeti közjóléti létesítményeknél, erdei szálláshelyeknél, erdei iskoláknál valamint a tűzrakó helyeken kell elhelyezni.

11. 2. Tűzveszélyes üzemi tevékenység

- Védett természeti területen lévő erdőben – a kijelölt és a kiépített tűzrakó hely kivételével – tűz gyújtásához a természetvédelmi hatóság engedélye is szükséges.
- Vágástéri hulladékot az esetben lehet égetéssel megsemmisíteni, ha annak felhasználására és hasznosítására más lehetőség nincs vagy az nem gazdaságos.
- Védett természeti területen lévő erdőben kerülni kell a vágástéren történő vágástéri hulladékégetést.

- A vágástéri és egyéb fahulladék égetése a területileg illetékes katasztrófavédelmi igazgatóságához történő bejelentést követően végezhető alkalomszerű tűzveszélyes tevékenység.
- Az égetést az erdőgazdálkodó által megbízott személy irányítása mellett, az erre a munkára vonatkozó tűzvédelmi oktatásban részesült személyek végezhetik szélcsendes időben. Az égetés helyszínén a tűz jelzésére alkalmas eszközt kell készenlétben tartani.
- Az égetést akkor lehet elkezdni, ha a vágástéri hulladék a faállomány szélétől legalább 30 méterre halomba van rakva, és körülötte legalább 2 méter széles, éghető anyagoktól mentes tűzvédő sávot alakítottak ki.
- Az égetés helyszínén a tűz tovaterjedésének megakadályozására alkalmas, megfelelő mennyiségű tűzoltóeszközt kell készenlétbe helyezni.
- Indokolt esetben a vágástéri hulladék összegyűjtés nélküli elégetésére, a tűzpászta tisztántartására ellenőrzött tüzet is alkalmazhat az erdőgazdálkodó. Az ellenőrzött tűz olyan folyamatosan ellenőrzött viszonyok között égő tűz, melynek célja a biomassza mennyiségének csökkentése a területen.
- Az ellenőrzött tűz tervezett alkalmazását az erdőgazdálkodó köteles bejelenteni a területileg illetékes megyei katasztrófavédelmi igazgatóságnak, köteles továbbá az érintett területet bemutató térképet, az alkalmazandó égetési technikák leírását és a tűz biztosításához rendelkezésre álló saját eszközeinek listáját részére átadni.
- Az ellenőrzött tűz irányítását legalább tűzoltó alaptanfolyami végzettséggel rendelkező személy végezheti.
- Védett természeti területen ellenőrzött tűz csak a védett természeti területekre vonatkozó jogszabályok betartása mellett, a természetvédelmi hatóság engedélyével végezhető.
- Az erdőben létesített építmények használatára, fűtő- és tüzelőberendezéseinek üzemeltetésére, tűzvédelmére, az építményekben tartózkodó személyek magatartására vonatkozó szabályokat az erdőgazdálkodó, illetve az erdőgazdálkodóval egyetértésben az építmény használója külön jogszabály szerinti tűzvédelmi szabályzatban köteles megállapítani.
- Az erdő területén az éghető folyadék tárolóhelyét, valamint a környezetét legalább 5 méteres körzetben gyomtalanítva, éghető anyagoktól mentesen kell tartani, és az egész területet további legalább 4 méter széles, felszántott és felásott védősávval kell körülvenni. Bekerített tárolóhelynél a védősávot a kerítés külső oldalán kell létesíteni.
- Éghető folyadékot az erdei tűzrakó helytől csak 50 méternél nagyobb távolságban lehet tárolni.

11. 3. Fokozott tűzveszély időszakára vonatkozó szabályok

- Az erdőgazdálkodó a fokozott tűzveszély időszaka alatt a tűzvédelmi szempontból nagymértékben veszélyeztetett területek esetében köteles
 - ❖ a) a tűzgyűjtési tilalomra vonatkozó rendelkezések megtartását folyamatosan ellenőrizni,
 - ❖ b) a veszélyeztetett helyekre a tűz jelzésére alkalmas eszközökkel felszerelt tűzvédelmi örököt (tűzjelző szolgálatot) állítani,
 - ❖ c) az erdőtűz oltására megfelelő munkacsoport, felszerelés és jármű készenlétben tartásáról gondoskodni.

- Az erdőgazdálkodó a tűzvédelmi szempontból kismértékben és közepesen veszélyeztetett területek esetében az a) –b) pontokban meghatározott kötelezettségeket teljesíti.

11. 4. Tűzoltás

- A lakott erdei épületekben és az üzemelő turistaházaknál gondoskodni kell az állandó tűzjelzési lehetőségről.
- Az erdőgazdálkodó köteles az erdőben dolgozók riasztását megszervezni.
- A 100 hektárnál nagyobb, nagymértékben és közepesen veszélyeztetett terület erdőgazdálkodója köteles
 - ❖ a) az általa kijelölt erdészeti létesítményekben legalább 30 személy részére az erdőtűz oltására alkalmas felszerelést készenlétben tartani,
 - ❖ b) az erdőtűz oltására megfelelő munkacsoport, felszerelés és jármű készenlétben tartásáról gondoskodni.
- Az erdőgazdálkodó köteles intézkedni arról, hogy az erdőtűz után a területet 24 órán át őrizték, és az égett terület szélén – ahol lehetséges – a talajt legalább 1 méter szélességben felszántásák.

12. A beépített automatikus tűzjelző berendezés ellenőrzésével, üzemeltetésével kapcsolatos üzembentartói feladatok

Az intézmény rendelkezik beépített automatikus tűzjelző rendszerrel. A tűzjelző központ a kollégiumban, a tanári szobában van telepítve.

A tűzjelző központ jelzésének automatikus átjelzése Szegecs Patrol Kft. rendszerén keresztül, a Barcsi Katasztrófavédelmi Kirendeltséghez történik.

A karbantartásokat szerződés alapján a Szegecs Patrol Kft. végzi.

A tűzjelző berendezés állandó felügyeletét a Szegecs Patrol Kft.látja el.

Az üzembentartói ellenőrzéssel megbízott személy, a kollégiumi nevelőtanár.

A dolgozók tűzjelző berendezéssel kapcsolatos oktatását az első munkába állás előtt, majd rendszeresen évente kell végezni.

A tűzjelző berendezés megfelelő működésének, a személyi, környezeti és műszaki feltételek ellenőrzéséért felelős személy a KSZC Barcsi Kollégiumának igazgatója.

13. Tűzriadó Terv

A tűzvédelmi szabályzat készítéséről szóló 30/1996. (XII. 6.) BM rendelet alapján

Tűzriadó Tervet kell készíteni:

4. § (1) A Szabályzat készítésére kötelezett a Szabályzat mellékleteként Tűzriadó Tervet köteles készíteni az általa üzemeltetett, bérelt

a) épületrészre, épületre, ha az

aa) menekülésben korlátozott személyek elhelyezésére, ellátására, kezelésére, nevelésére, oktatására, gondozására szolgál,

ab) oktatási intézmény működésére szolgál, amelynek megengedett maximális befogadóképessége meghaladja az 50 főt,

ac) tömegtartózkodás céljára szolgáló helyiséggel rendelkezik, vagy az épületrészen, épületen egyidejűleg 300-nál több fő tartózkodhat, vagy

ad) 20-nál több férőhellyel rendelkező kereskedelmi szálláshellyel rendelkezik,

b) épületrészre, épületre, szabadterre, ha az

ba) olyan zenés szórakozóhely működésére szolgál, amely megengedett maximális befogadóképessége meghaladja az 50 főt, vagy

bb) 1000 kg vagy 1000 liter mennyiséget meghaladó fokozottan tűz- vagy robbanásveszélyes osztályba tartozó anyag - az üzemanyagotöltő állomásokon a kimérő szerkezetekhez kapcsolódó technológiai tartályokban tárolt üzemanyagot figyelmen kívül hagyva - előállítására, feldolgozására, tárolására szolgál, és az anyag robbanásveszélyes állapotban fordulhat elő.

A Tűzriadó Tervben foglaltak végrehajtását szükség szerint, de legalább évente az érintettekkel gyakoroltatni és annak eredményét írásban rögzíteni kell. A gyakorlat során tapasztalt hibák, hiányosságok megszüntetésére 15 napon belül írásban intézkedni kell. A tervezett gyakorlatról annak időpontja előtt legalább 15 nappal, továbbá a gyakorlat bejelentett időpontjával kapcsolatos változásról a tűzvédelmi hatóságot értesíteni kell.

A tűzriadó tervet az 1. melléklet tartalmazza.

14. Hatályba léptető rendelkezések

Ezen szabályzat a jóváhagyást követő napon lép hatályba.

A szabályzat az alábbi melléleteket tartalmazza:

- 1. sz. melléklet:** Tűzriadó tervek
- 2. sz. melléklet:** Tűzvédelmi felülvizsgálatok
- 3. sz. melléklet:** Tűzvédelmi szakvizsgára kötelezett munkakörök, foglalkozási ágak
- 4. sz. melléklet:** Iratminták

K a p o s v á r, 2021. szeptember 03.

Készítette:



.....

SAFETY-GEO BT.

Szekeres László

Tűzvédelmi Főelőadó

Elérhetőség: 20/455-9999

Végzettséget kiállító Intézmény neve: KAPOS BRÓKER Kft.

Végzettséget kiállító Intézmény címe: 1064 Budapest, Szondi u. 51. A. lh. 4. em 16.

Törzslap száma: 228839/24/2021

Kiállítás dátuma: 2021.04.27.

Jóváhagyta:

.....

Horváthné Madarász Zsuzsanna

Igazgató

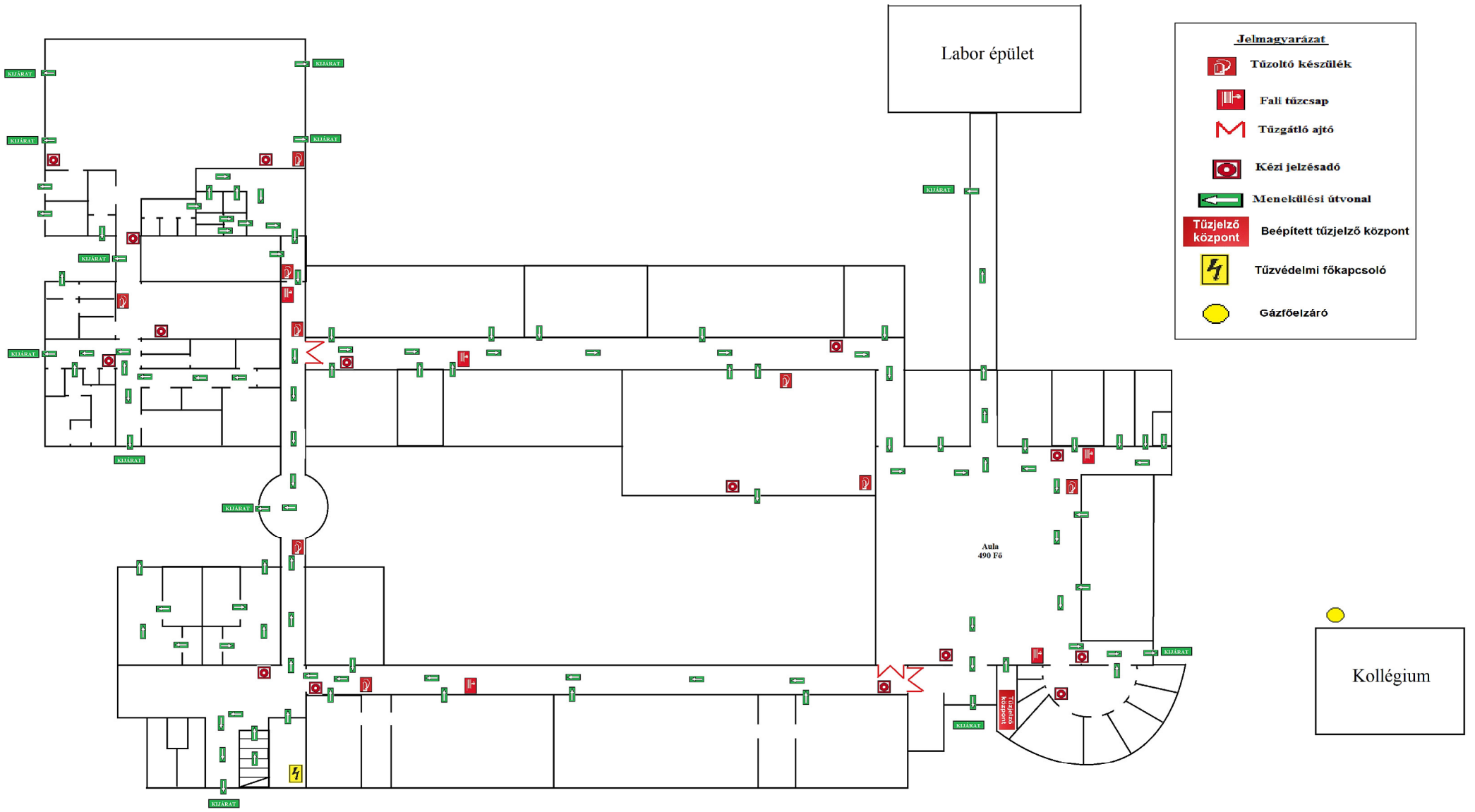
Ellenjegyezte:

.....

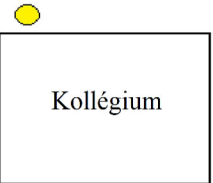
Csiba Ágota

Kaposvári SZC Kancellár

Kaposvári SZC Dráva Völgye Gimnáziuma, Szakgimnáziuma és Kollégiuma Földszint Menekülési útvonalterv

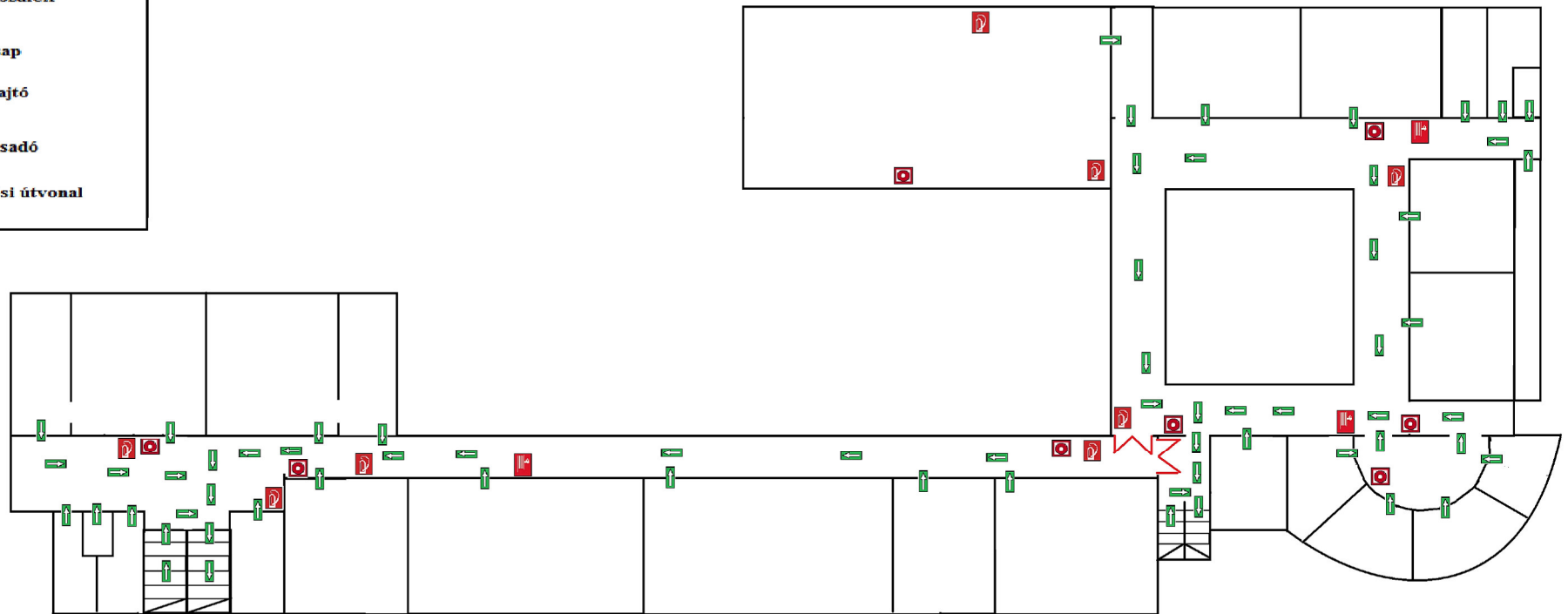


- Jelmagyarázat**
-  Tűzoltó készülék
 -  Fali tűzcsap
 -  Tűzgátló ajtó
 -  Kézi jelzésadó
 -  Menekülési útvonal
 -  Tűzjelző központ
 -  Tűzvédelmi főkapcsoló
 -  Gázfőelzáró



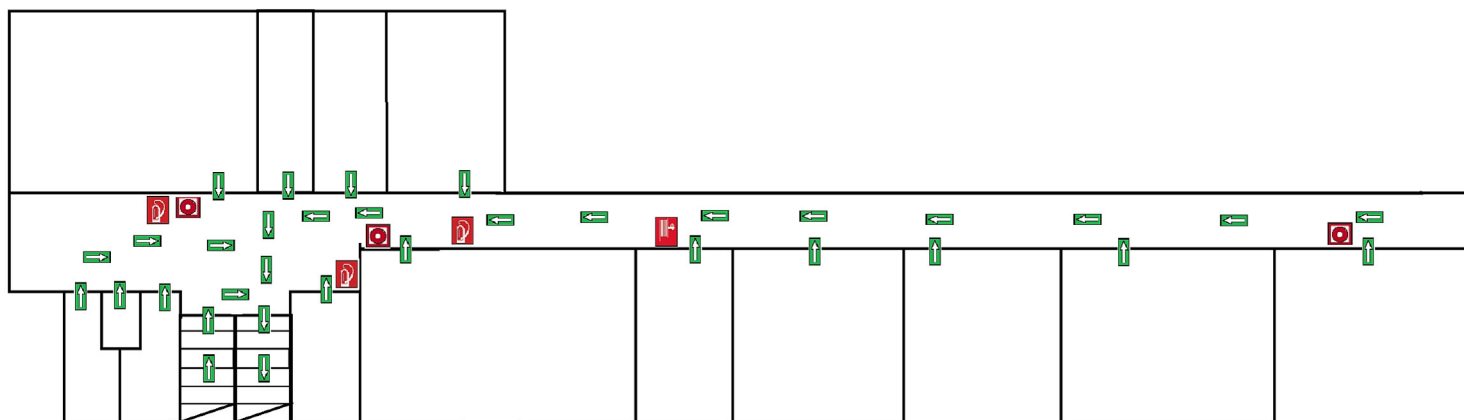
Kaposvári SZC Dráva Völgye Gimnáziuma, Szakgimnáziuma és Kollégiuma

1. emelet Menekülési útvonalterv



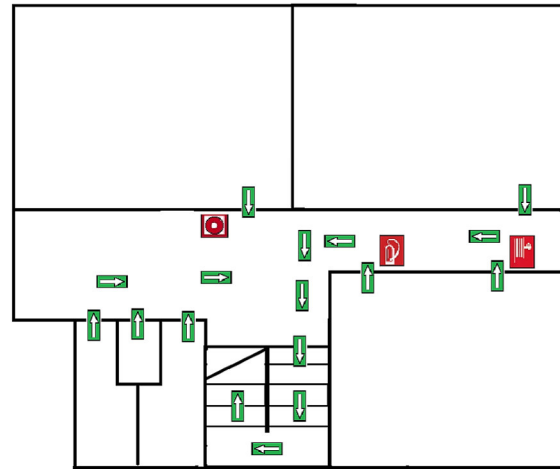
Kaposvári SZC Dráva Völgye Gimnáziuma, Szakgimnáziuma és Kollégiuma

2. emelet Menekülési útvonalterv

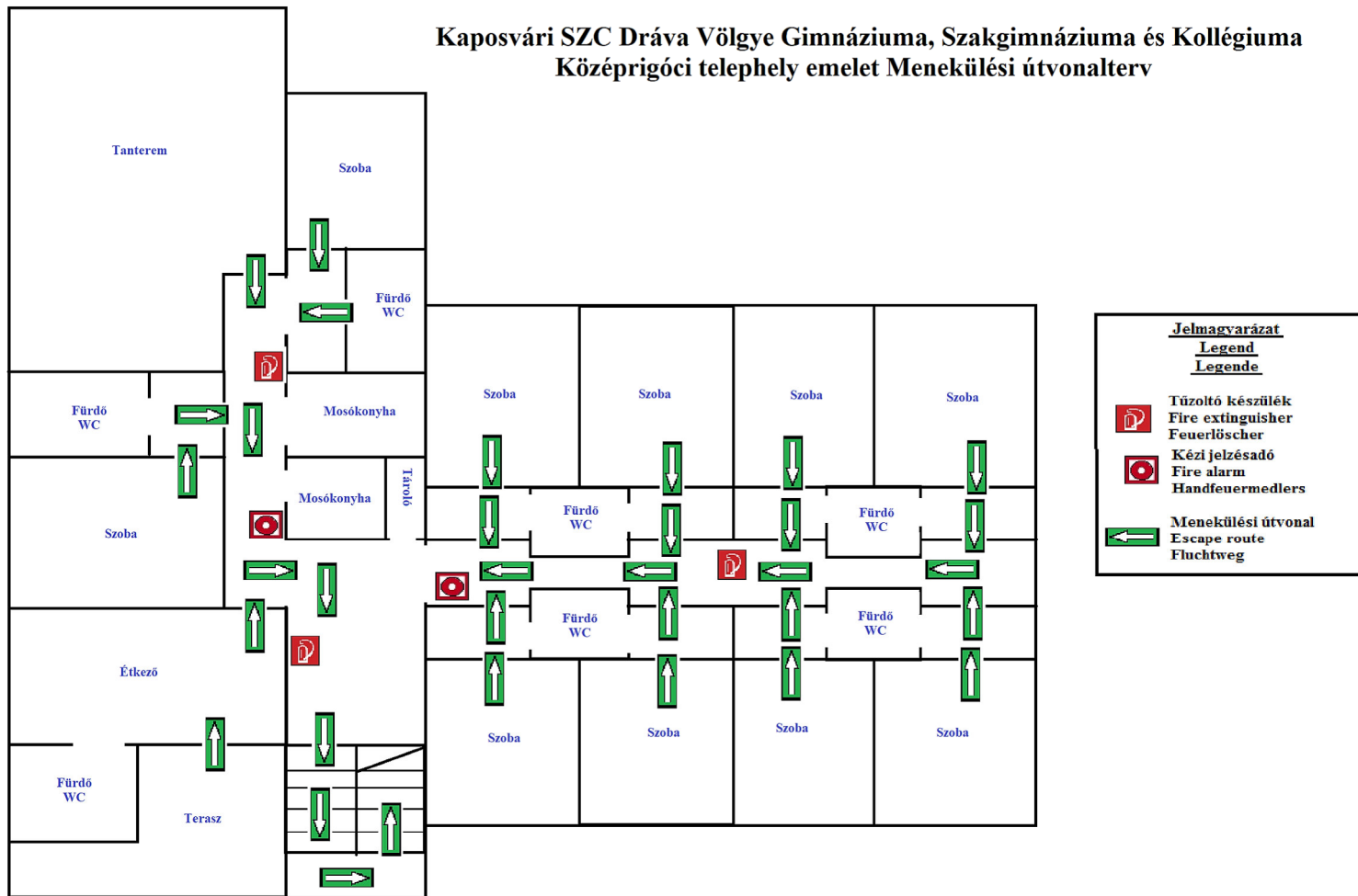


Kaposvári SZC Dráva Völgye Gimnáziuma, Szakgimnáziuma és Kollégiuma

3. emelet Menekülési útvonalterv



Kaposvári SZC Dráva Völgye Gimnáziuma, Szakgimnáziuma és Kollégiuma
Középrigóci telephely emelet Menekülési útvonalterv



Magyar:

Őn a piros X-el jelölt szobában tartózkodik. Rendkívüli esemény bekövetkezésekor azonnal, késedelem nélkül hagyja el a szobát. A zöld színű menekülési irányjelzést követve hagyja el az épületet. Szükség esetén szorítson vizes ruhát a szája elé, és terítsen bevizetett ruhát a fejére, hátára. Kérjen segítséget az ügyeletes portástól.

Deutsch:

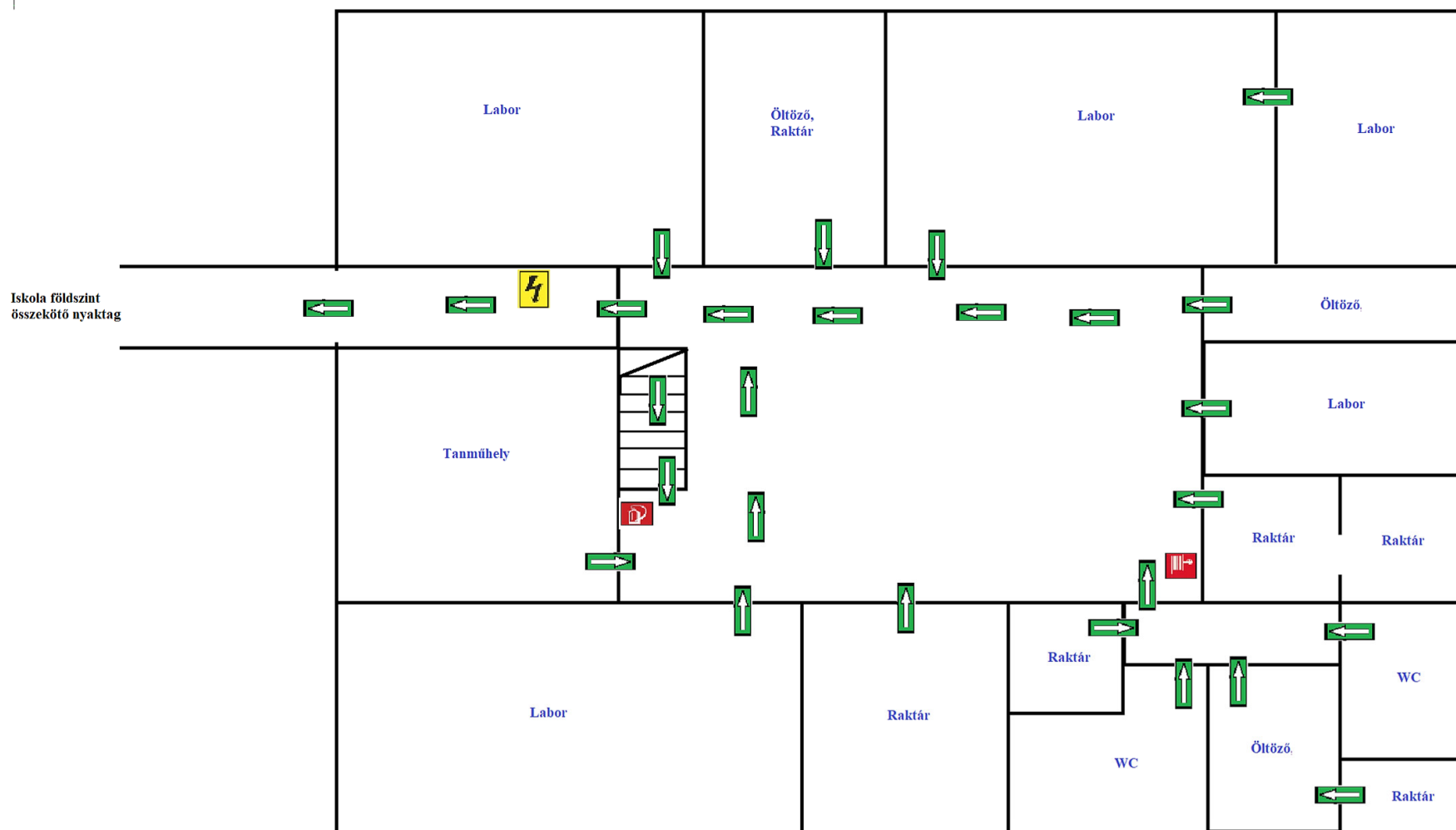
Sie behalten sich in dem Raum, was mit einem roten X markiert ist. Bei einem außerordentlichen Fall verlassen Sie das Zimmer sofort. Folgen Sie den mit grünen Pfeilen markierten Fluchtweg, und verlassen Sie schnell das Gebäude. Wenn es nötig ist, drücken Sie eine nassen Tuch auf Ihres Kopf und Rücken. Sie können den Portier um Hilfe bitten.

English:

You stay in room, what marked with a red coloured X. Leave the room immediately at the time of an extraordinary event. In the sake of the fast leaving of the building, follow the green escape direction on the drawing mark. If necessary, press wet rags or dresses in front of your mouth, lay wet dresses on your head and your back. Let's ask the doorkeeper for help.

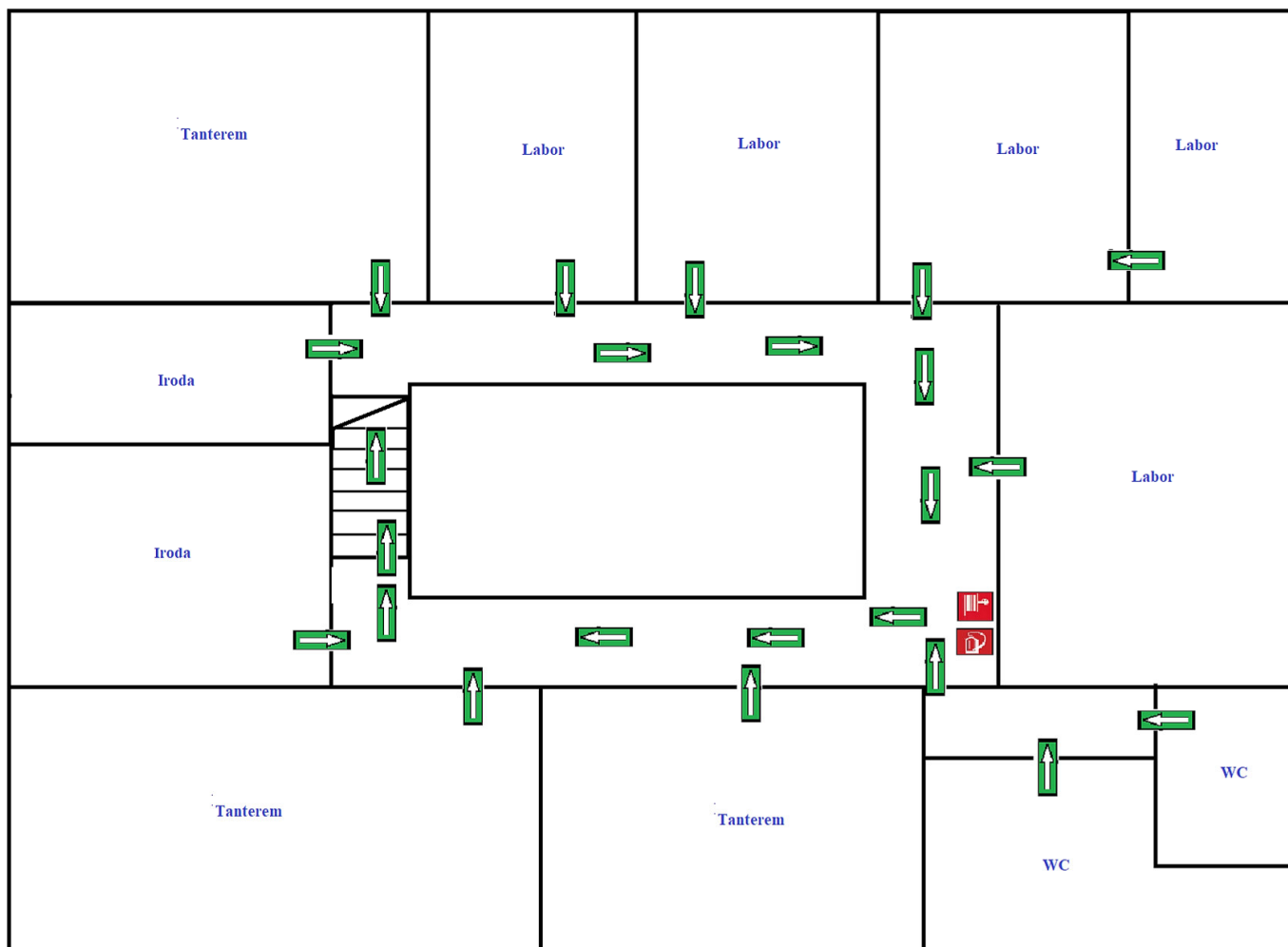
Kaposvári SZC Dráva Völgye Gimnáziuma, Szakgimnáziuma és Kollégiuma

Labor épület földszint Menekülési útvonalterv



Kaposvári SZC Dráva Völgye Gimnáziuma, Szakgimnáziuma és Kollégiuma

Labor épület emelet Menekülési útvonalterv



Barcs Kollégium Földszint

Menekülési útvonalrajz

Jelmagyarázat

Legend
Legende

Tűzoltó készülék
Fire extinguisher
Feuerlöscher



Fali tűzcsap
Wall mounted fire hydrant
Wandhydrant



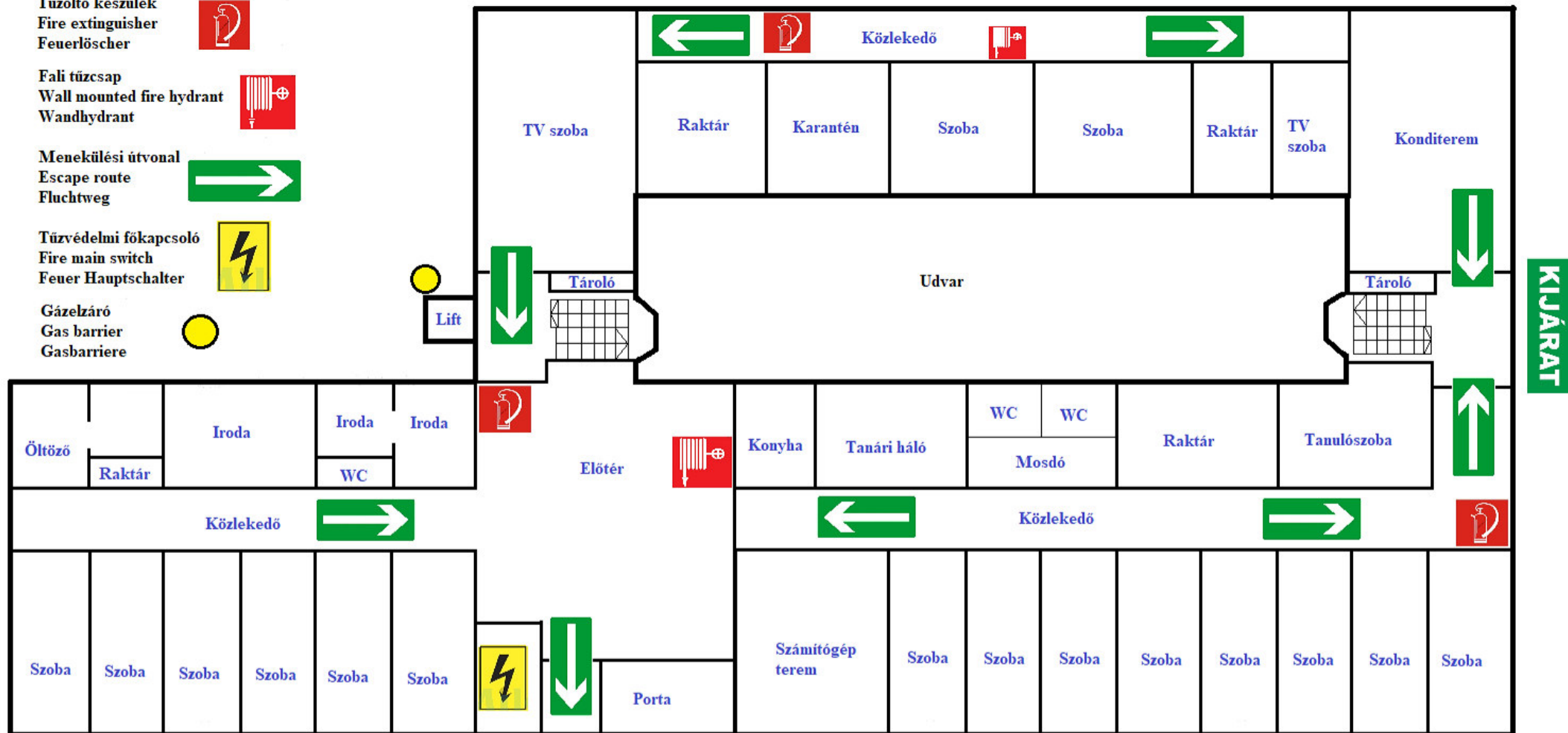
Menekülési útvonal
Escape route
Fluchtweg



Tűzvédelmi főkapcsoló
Fire main switch
Feuer Hauptschalter



Gázeltáró
Gas barrier
Gasbarriere



Magyar:

Ön a piros X-el jelölt szobában tartózkodik. Rendkívüli esemény bekövetkezésekor azonnal, késelem nélkül hagyja el a szobát. A zöld színű menekülési irányjelzést követve hagyja el az épületet. Szükség esetén szorítson vizes ruhát a szájára elé, és terítsen bevezett ruhát a fejére, hátára.
A személyfelvonót (liftet) használni tilos!
Kérjen segítséget az ügyeletes portástól.

KIJÁRAT

English:

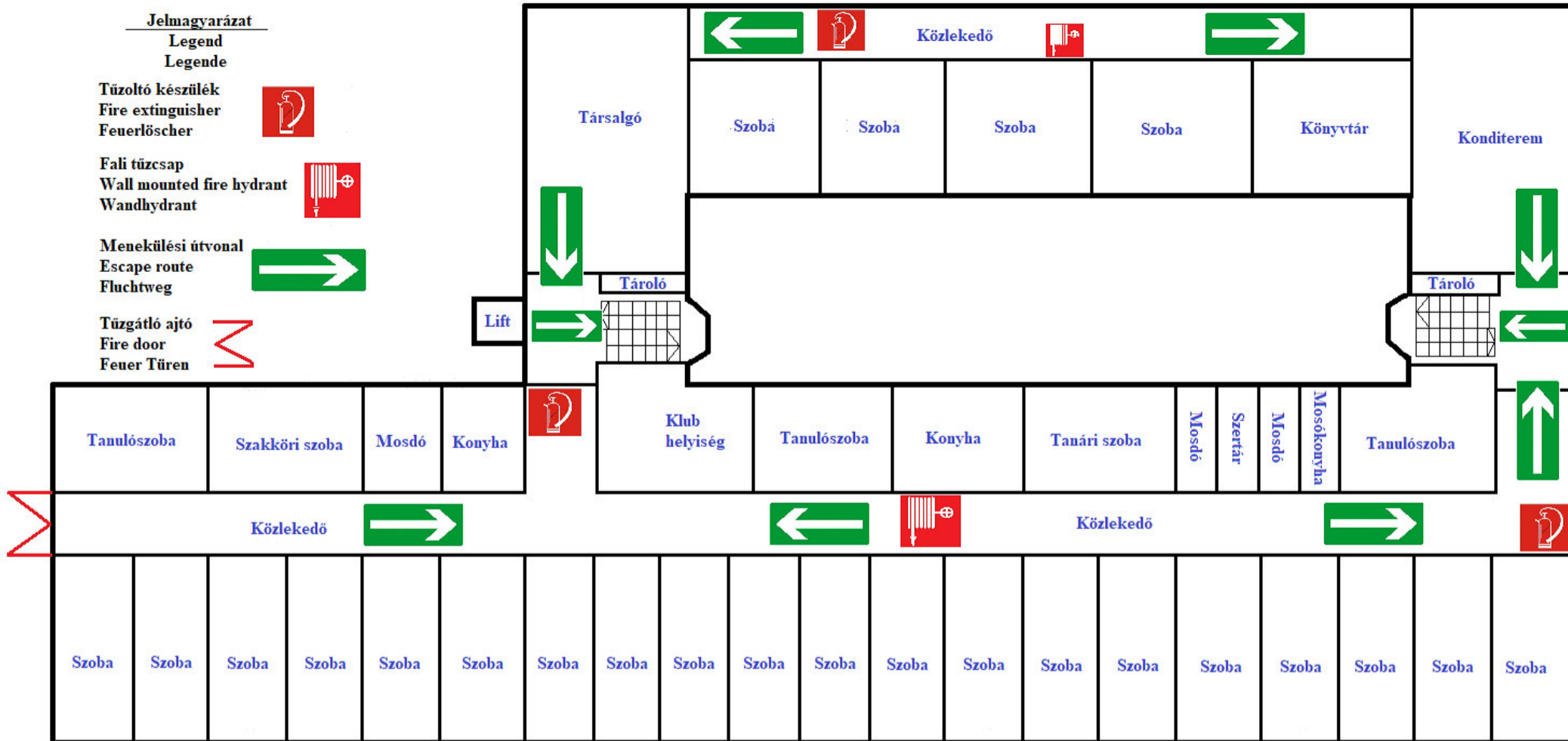
You stay in room, what marked with a red coloured X. Leave the room immediately at the time of an extraordinary event. In the sake of the fast leaving of the building, follow the green escape direction on the drawing mark. If necessary, press wet rags or dresses in front of your mouth, lay wet dresses on your head and your back.
Do not use the elevator!
Let's ask the doorkeeper for help.

Deutsch:

Sie behalten sich in dem Raum, was mit einem roten X markiert ist. Bei einem außerordentlichen Fall verlassen Sie das Zimmer sofort. Folgen Sie den mit grünen Pfeilen markierten Fluchtweg, und verlassen Sie schnell das Gebäude. Wenn es nötig ist, drücken Sie eine nassen Tuch auf Ihres Kopf und Rücken.
Der Aufzug darf bei diesen Fall nicht benutzt werden!
Sie können den Portier um Hilfe bitten.

Barcs Kollégium 1.emelet

Menekülési útvonalrajz



Magyar:

Ön a piros X-el jelölt szobában tartózkodik. Rendkívüli esemény bekövetkezésekor azonnal, kérelem nélkül hagyja el a szobát. A zöld színű menekülési irányjelzést követve hagyja el az épületet. Szükség esetén szorítson vizes ruhát a szája elé, és terítsen bevezetett ruhát a fejére, hátára.
A személyfelvonót (liftet) használni tilos!
Kérjen segítséget az ügyeletes portástól.

English:

You stay in room, what marked with a red coloured X. Leave the room immediately at the time of an extraordinary event. In the sake of the fast leaving of the building, follow the green escape direction on the drawing mark. If necessary, press wet rags in front of your mouth, lay wet dresses on your head and your back.
Do not use the elevator!
Let's ask the doorkeeper for help.

Deutsch:

Sie behalten sich in dem Raum, was mit einem roten X markiert ist. Bei einem außerordentlichen Fall verlassen Sie das Zimmer sofort. Folgen Sie den mit grünen Pfeilen markierten Fluchtweg, und verlassen Sie schnell das Gebäude. Wenn es nötig ist, drücken Sie eine nassen Tuch auf Ihres Kopf und Rücken.
Der Aufzug darf bei diesen Fall nicht benutzt werden!
Sie können den Portier um Hilfe bitten.

Barcs Kollégium 2.emelet Menekülési útvonalrajz

Jelmagyarázat

Legend
Legende

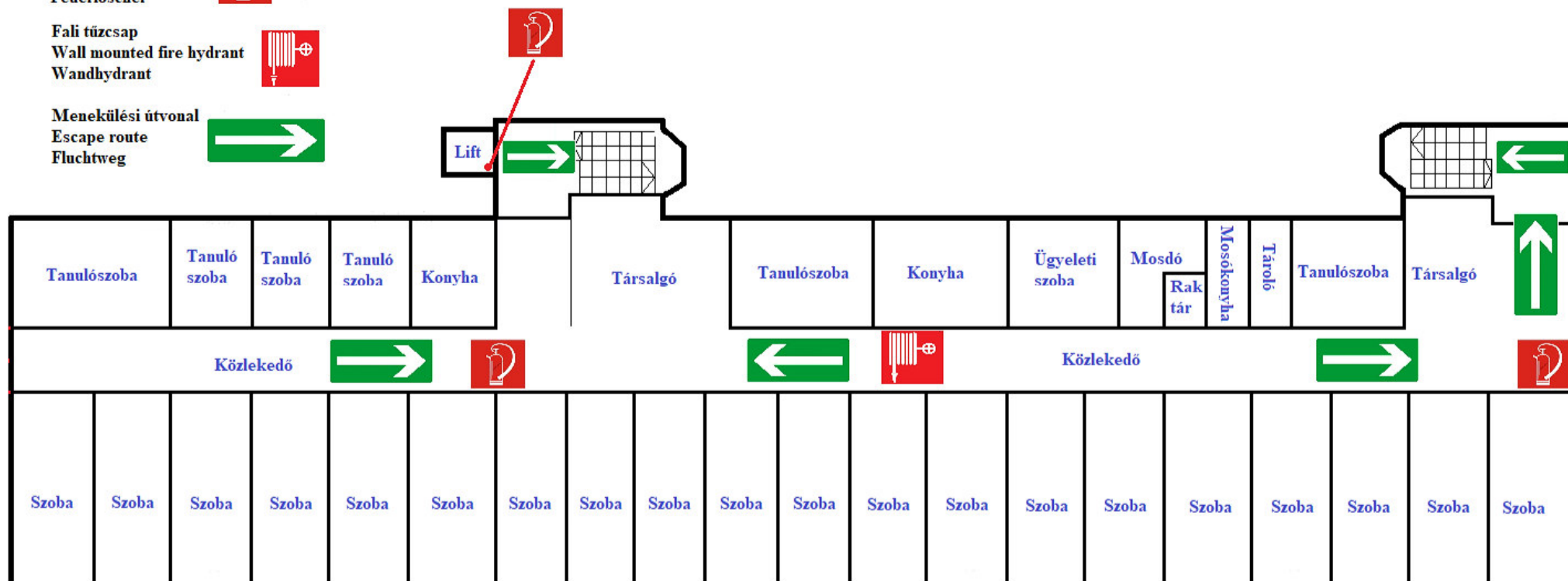
Tűzoltó készülék
Fire extinguisher
Feuerlöscher



Fali tűzcsap
Wall mounted fire hydrant
Wandhydrant



Menekülési útvonal
Escape route
Fluchtweg



Magyar:

Ön a piros X-el jelölt szobában tartózkodik. Rendkívüli esemény bekövetkezésekor azonnal, kérelem nélkül hagyja el a szobát. A zöld színű menekülési irányjelzést követve hagyja el az épületet. Szükség esetén szorítson vizes ruhát a szája elé, és terítsen bevezetett ruhát a fejére, hátára.
A személyfelvonót (liftet) használni tilos!
Kérjen segítséget az ügyeletes portástól.

English:

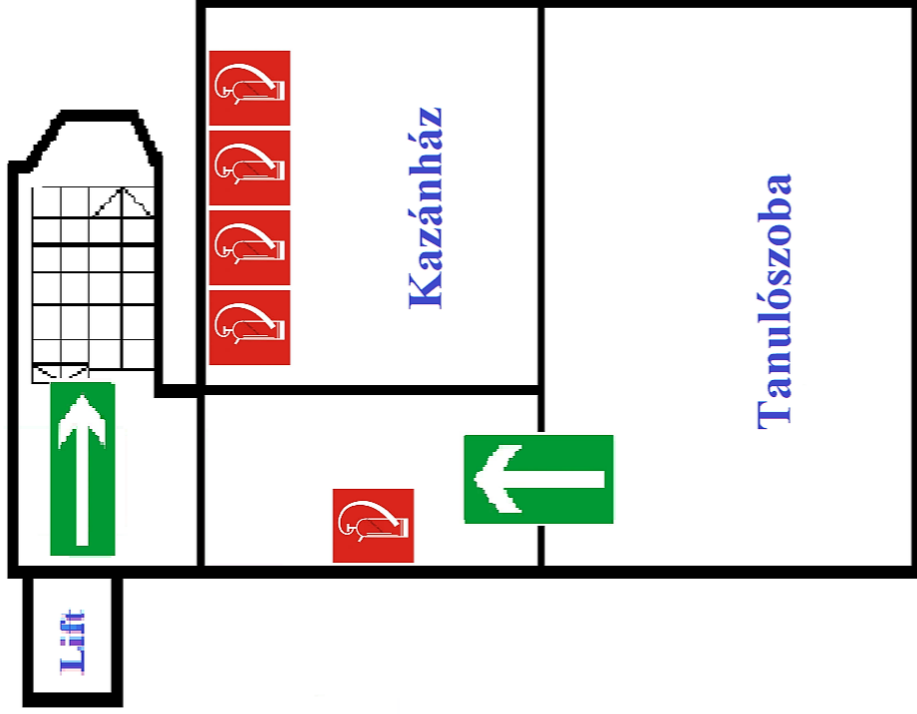
You stay in room, what marked with a red coloured X. Leave the room immediately at the time of an extraordinary event. In the sake of the fast leaving of the building, follow the green escape direction on the drawing mark.
If necessary, press wet rags or dresses in front of your mouth, lay wet dresses on your head and your back.
Do not use the elevator!
Let's ask the doorkeeper for help.

Deutsch:

Sie behalten sich in dem Raum, was mit einem roten X markiert ist. Bei einem außerordentlichen Fall verlassen Sie das Zimmer sofort.
Folgen Sie den mit grünen Pfeilen markierten Fluchtweg, und verlassen Sie schnell das Gebäude.
Wenn es nötig ist, drücken Sie eine nassen Tuch auf Ihres Kopf und Rücken.
Der Aufzug darf bei diesen Fall nicht benutzt werden!
Sie können den Portier um Hilfe bitten.

Barcs Kollégium 3.emelet

Menekülési útvonalrajz



Jelmagyarázat

Legend

Legende

Tűzoltó készülék

Fire extinguisher

Feuerlöscher

Fali tűzcsap

Wall mounted fire hydrant

Wandhydrant

Menekülési útvonal

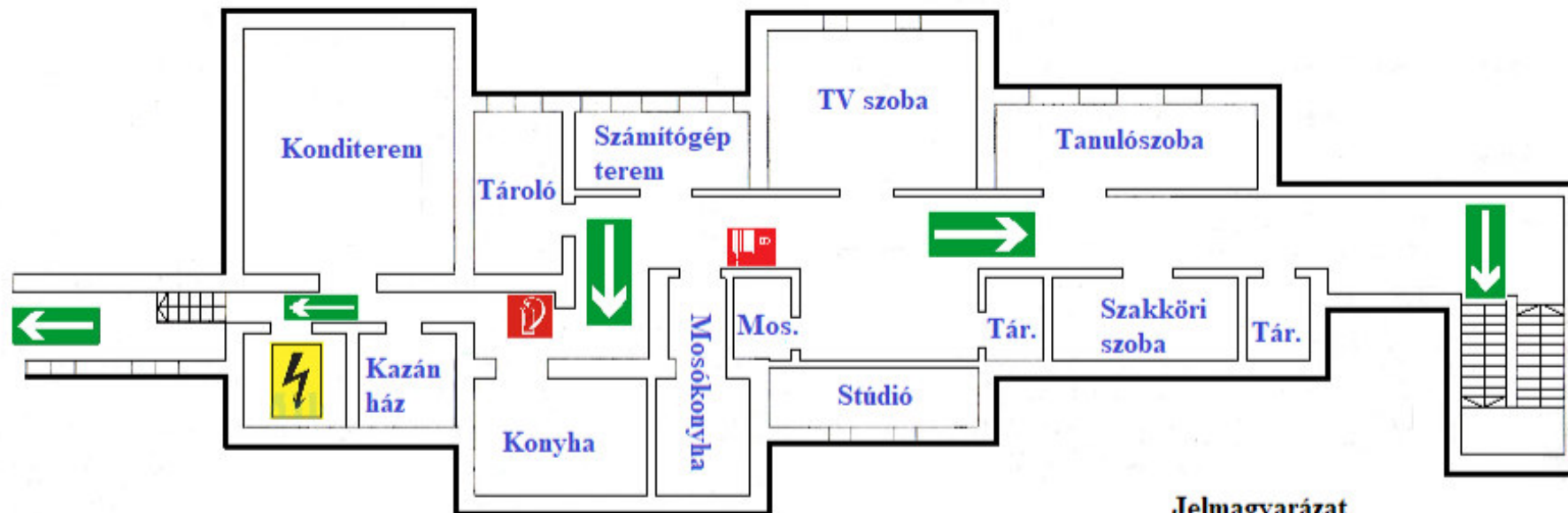
Escape route

Fluchtweg



Középrigóc kollégium alagsor

Menekülési útvonalrajz

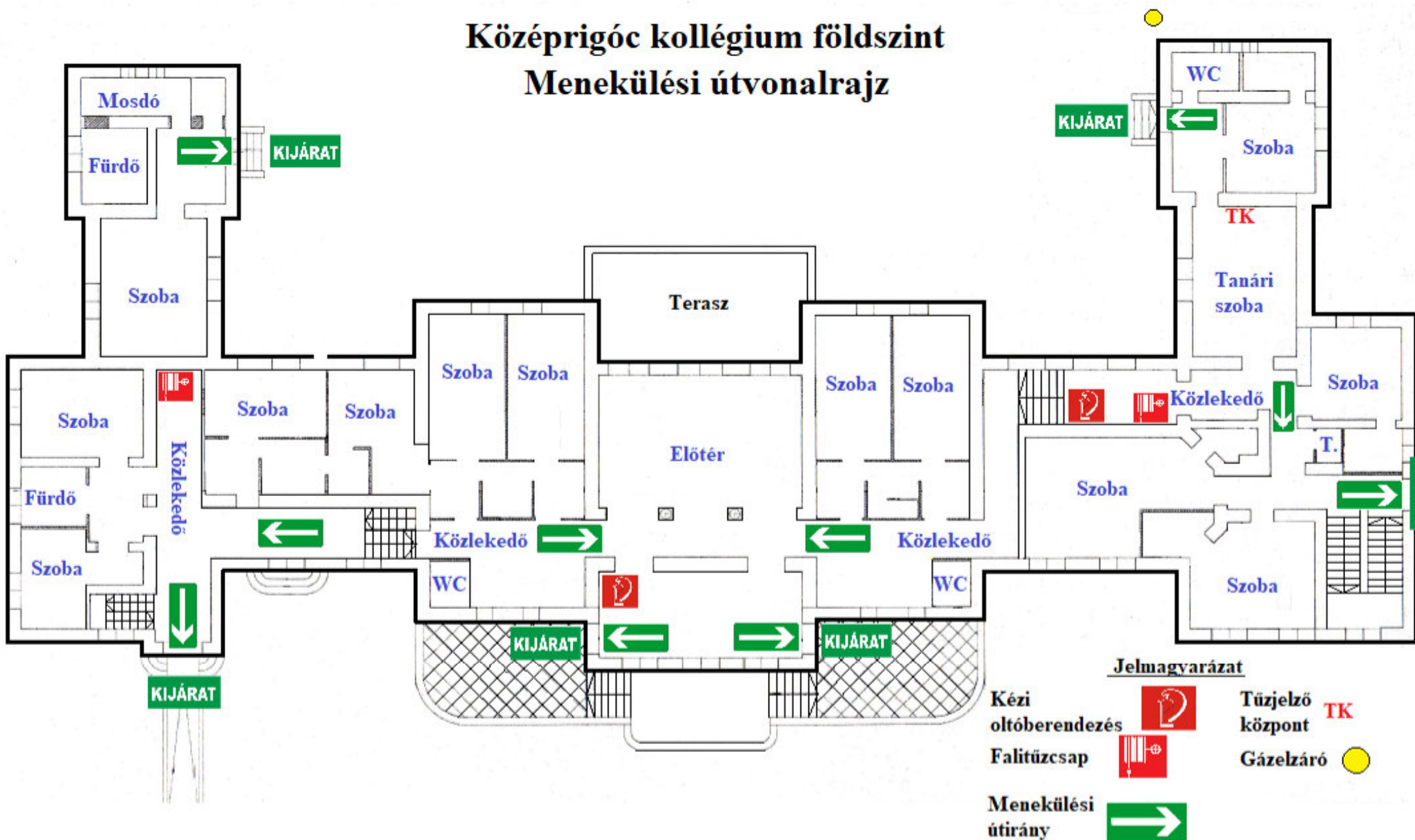


Jelmagyarázat

- Kézi oltóberendezés 
- Falitűzcsap 
- Menekülési útirány 
- Tűzvédelmi főkapcsoló 

Középrigóc kollégium földszint

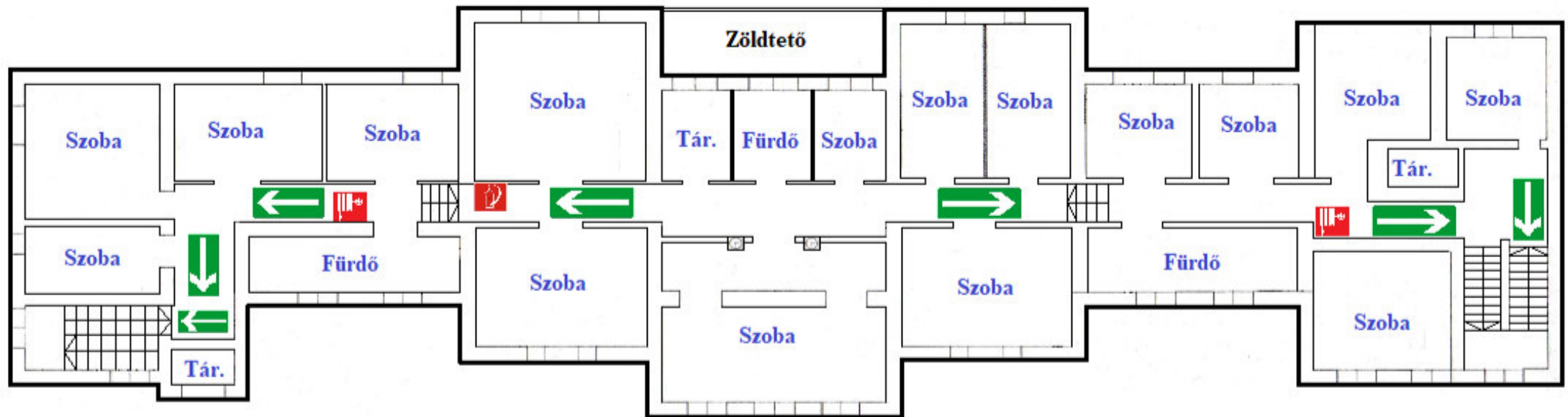
Menekülési útvonalrajz



Jelmagyarázat

- Kézi oltóberendezés 
- Falitűzcsap 
- Menekülési útirány 
- Tűzjelző központ **TK** 
- Gázlezáró 

Középrigóc kollégium emelet Menekülési útvonalrajz



Jelmagyarázat

- Kézi oltóberendezés** 
- Falitűzcsap** 
- Menekülési útirány** 